

NEET-hópurinn:

*Staða og bakgrunnur ungmenna af erlendum
uppruna utan vinnumarkaðar og skóla*

September 2021

Rannsókn þessi var styrkt af Þróunarsjóði innflytjendamála



Stjórnarráð Íslands
Félagsmálaráðuneytið



NEET-hópurinn: Staða og bakgrunnur ungmenna af erlendum uppruna utan vinnumarkaðar og skóla.

Útgefandi: Varða – Rannsóknastofnun vinnumarkaðarins

Ábyrgðaraðili: Kristín Heba Gísladóttir

Höfundur: Adda Guðrún Gylfadóttir

Úrvinnsla tölfraeðilegra gagna: Adda Guðrún Gylfadóttir og Kolbeinn Hólmar Stefánsson

Guðrúnartún 1, 105 Reykjavík

Sími: 535 5629

Netfang: rannvinn@rannvinn.is

Vefsíða Vörðu: rannvinn.is

ISBN: 978-9935-9588-5-3

© Varða – rannsóknastofnun vinnumarkaðarins, 2021

Efnisyfirlit

Útdráttur.....	1
Abstract.....	2
1 Inngangur.....	3
1.1 Fræðileg úttekt.....	5
1.2 Tengsl fjölskyldugerðar, fátæktar og NEET-hópsins.....	6
1.3 Aðstæður ungmenna með erlendan bakgrunn.....	8
2 Aðferðir og gögn.....	11
2.1 Lýðfræðileg samsetning ungmenna í íslensku samfélagi.....	13
3 Niðurstöður.....	16
3.1 Umfang, samsetning og þróun NEET-hópsins á tímabilinu 2014-2020.....	16
3.2 Umfang, samsetning og þróun NEET-hópsins eftir uppruna á tímabilinu 2014-2020	19
3.3 Fjölskyldugerð og félags- og efnahagsleg staða foreldra NEET-ungmenna.....	27
3.4 Niðurstöður aðhvarfsgreiningar (tvíundargreining).....	31
3.5 Aldur og menntun NEET-hópsins.....	33
Aldursdreifing NEET-ungmenna.....	33
Áhrif menntunar.....	37
4 Umræður og lokaorð.....	42
4.1 NEET-hópurinn í íslensku samfélagi.....	42
4.2 Helstu takmarkanir og áframhaldandi rannsóknir.....	46
Heimildaskrá.....	48

Myndayfirlit

Mynd 1: Hlutfall ungmenna á aldrinum 16-24 ára sem voru hvorki í námi né vinnu á árunum 2014-2020.	16
Mynd 2: Umfang og samsetning NEET-hópsins: Þróun á tímabilinu 2014-2020.	20
Mynd 3: Hlutfall einstaklinga í námi á árunum 2014-2020 eftir kyni og uppruna.	22
Mynd 4: Hlutfall einstaklinga í vinnu á árunum 2014-2020 eftir kyni og uppruna.	23
Mynd 5: Hlutfall einstaklinga hvorki í námi né vinnu (NEET) á árunum 2014-2020 eftir uppruna og kyni.	25
Mynd 6: Hæsta menntunarstig eftir náms- og atvinnustöðu innfæddra ungmenna og þeirra sem eru með erlendan bakgrunn árið 2020.	38
Mynd 7: Hæsta menntunarstig innfæddra ungmenna og ungmenna með erlendan bakgrunn á aldrinum 19-21 árs eftir náms- og atvinnustöðu.	40
Mynd 8: Hæsta menntunarstig innfæddra ungmenna og ungmenna með erlendan bakgrunn á aldrinum 22-24 ára eftir náms- og atvinnustöðu.	41

Töfluyfirlit

Tafla 1: Dreifing í vinnumarkaðs- og námsstöðu meðal 16-24 ára ungmenna í íslensku samfélagið árið 2020.	11
Tafla 2: Dreifing eftir ítarlegum uppruna fyrir árið 2020.	12
Tafla 3: Einföld dreifing eftir uppruna fyrir árið 2020.	13
Tafla 4: Dreifing eftir upprunalandi hjá ungmennum á aldrinum 16-24 ára í íslensku samfélagi árið 2020.	13
Tafla 5: Lýðfræðileg samsetning ungmenna á aldrinum 16-24 ára í íslensku samfélagi árið 2020.	15
Tafla 6: Lýðfræðileg samsetning ungmenna á aldrinum 16-24 ára eftir því hvort einstaklingar séu í vinnu eða námi árið 2020.	18
Tafla 7: Hlutfall einstaklinga í námi, vinnu, NEET-hópnum og í námi eða vinnu á árunum 2014-2020 eftir kyni.	19
Tafla 8: Hlutfall ungmenna í námi, vinnu, NEET-hópnum, námi eða vinnu eftir bakgrunni árið 2020.	26
Tafla 9: Hlutfall NEET-ungmenna eftir upprunalandi árið 2020.	27
Tafla 10: Fjölskyldugerð eftir uppruna árið 2020.	28
Tafla 11: Hlutfall NEET-barna eftir fjölskyldugerð og uppruna.	29
Tafla 12: NEET-fullorðin eftir fjölskyldugerð og uppruna.	30
Tafla 13: Örorkustaða foreldra ungmenna á aldrinum 16-24 ára eftir náms- og atvinnustöðu og uppruna.	31
Tafla 14: Tvíundargreining fyrir tvígildu fylgibreytuna NEET: Uppruni, kyn, aldur í árum, fjölskyldugerð og örorkustaða foreldra.	32
Tafla 15: Tvíundargreining fyrir tvígildu fylgibreytuna NEET: Uppruni, kyn, aldur í árum, atvinnutekjur foreldra og menntun foreldra.	33
Tafla 16: Umfang NEET-hópsins árið 2020 eftir aldri og bakgrunni.	35
Tafla 17: Hlutfall ungmenna sem eru í námi, vinnu, NEET-hópnum, námi eða vinnu eftir ítarlegum bakgrunni.	37
Tafla 18: NEET-hópurinn: Hæsta menntunarstig ungmenna á aldrinum 16-18 ára eftir uppruna.	39

Útdráttur

Undanfarna áratugi hefur dregið úr atvinnuþátttöku ungmenna víðast hvar í aðildarríkjum OECD. Samhliða því hefur orðið fjölgun í hópi ungmenna sem stunda hvorki nám né atvinnu (NEET) og gildir það sama á Íslandi. Markmiðið hér er að kanna og greina umfang NEET-hópsins í íslensku samfélagi á tímabilinu 2014-2020, auk þess að leggja mat á hvaða bakgrunnspættir hafa tengsl við virkni ungmenna í íslensku samfélagi. Staða ungmenna með erlendan bakgrunn er miðlæg í greiningunni og leitast er við að bera saman aðstæður hópsins við aðstæður „innfæddra“ ungmenna. Til grundvallar rannsókninni liggja töluleg gögn frá Hagstofu Íslands sem veita upplýsingar um félags- og efnahagslega stöðu og bakgrunn ungmenna í íslensku samfélagi.

Niðurstöður sýna að þótt þróun á fjölda í NEET-hópnum virðist vera nátengd stöðunni á vinnumarkaði eru ákveðnir bakgrunnspættir sem hafa mikil tengsl við virkni ungmenna. Bakgrunnspættir á borð við kyn, aldur, menntunarstig, félags- og efnahagslega stöðu foreldra og fjölskyldugerð hafa til að mynda nokkurt forspárgildi um virkni ungmenna og hvort þau tilheyra NEET-hópnum eða ekki. Til dæmis er hlutfall ungra einstæðra foreldra og barna á heimilum einstæðra foreldra í NEET-hópnum töluvert hærra en hjá öðrum hópum. Að sama skapi eru karlar líttilega útsettari gagnvart því að lenda í NEET-hópnum en konur. Með öðrum orðum gilda ákveðnar almennar tilhneigingar um ungmenni út frá lýðfræðilegum bakgrunni þeirra og sterk félags- og efnahagsleg staða ungmennis virðist veita ákveðna vernd gagnvart því að lenda í NEET-hópnum.

Aftur á móti eru tækifæri, aðstæður og forsendur ungmenna á Íslandi mjög breytilegar eftir uppruna ungmennum með erlendan bakgrunn almennt í óhag. Þannig er umfang NEET-hópsins töluvert meira í hópi ungmenna með erlendan bakgrunn en meðal innfæddra ungmenna. Að sama skapi sýna niðurstöður að áhrifa- og áhættuþættir í tengslum við NEET-hópinn hafa dramatískari afleiðingar fyrir ungmenni af erlendum uppruna en innfædd. Þrátt fyrir þessa almennu tilhneingingu eru ungmenni með erlendan bakgrunn ekki einsleitir hópur og aðstæður þeirra mjög breytilegar þegar hópurinn er skoðaður eftir ítarlegum upprunaskilgreiningum.

Efnisorð: NEET-ungmenni ■ erlendir uppruni ■ lýðfræðileg samsetning ■ vinnumarkaður ■ brottfall úr námi

Abstract

Labour force participation among young people has declined considerably in most OECD countries over the previous decades. Elevated numbers of inactive youths, the so-called NEETs (i.e., neither employed, in education or training), are directly connected to this development which has also been documented in Iceland. The objective of this report is to elucidate and estimate the scope of the NEET group in Iceland in the period 2014-2020, as well as analysing which background factors are connected to participation in the labour market and in education. The conditions of youths with a foreign background are central to this research as the main focus is on comparing the conditions of native-born youths and youths with a foreign background. Numeric data from Statistics Iceland (i. *Hagstofa Íslands*), consisting of the general demographics and socioeconomic information about youths aged 16-24 in Iceland are utilized in this research to illuminate the characteristics and background of NEETs in Iceland.

The main findings show that although labour market conditions seem to directly affect NEET rates, some background factors like gender, age, highest level of education, the socioeconomic status of parents and household types are also inherently connected to the likelihood of becoming a NEET. For instance, NEET rates are substantially higher for single parents and young people from single-parent households compared to those raised by co-residential parents. Furthermore, males are in general more prone to becoming NEETs than women. This suggests that some background factors might essentially indicate the probabilities of becoming a NEET. For instance, an individual with a strong socioeconomic background is less prone to becoming a NEET than others. The conditions and opportunities of youths in Iceland, however, differ considerably between those of a native-born background and a foreign background, to the disadvantage of the latter group. NEET rates, in other words, are substantially higher amongst youths with a foreign background. Furthermore, the findings indicate that the risk factors and other influencing determinants have more dramatic repercussions for youths with a foreign background than for native-born individuals. Youths with a foreign background are, however, not a homogeneous group, irrespective of this tendency. In fact, analysing the group using more elaborate definitions of origin showed that the conditions of the group vary considerably.

Keywords: NEET youths ■ foreign background ■ demographic composition ■ labour market ■ dropout

1 Inngangur

Í skýrslu á vegum OECD kemur fram að undanfarna áratugi hafi dregið úr atvinnuþátttöku ungmenna í nær öllum aðildarríkjum þess. Samhliða þessari þróun hefur hlutfall óvirkra eða „NEET-ungmenna“ einnig aukist (Carcillo o.fl., 2015). Hugtakið NEET (e. *neither in employment nor in education or training*) vísar til einstaklinga sem standa utan vinnumarkaðar og eru ekki í námi (Liszka og Walawender, 2018; OECD, 2021). Líkt og áður sagði hefur hlutfall NEET-ungmenna aukist víðast hvar í aðildarríkjum OECD og íslenskt samfélag er ekki undanskilið hvað þetta varðar. Árið 2018 er til að mynda talið að hlutfall NEET-ungmenna á aldrinum 16-24 ára á Íslandi hafi verið um 6% sem þýðir að um tæplega 2.400 ungmenni hafi staðið utan vinnumarkaðar og skóla (Hagstofa Íslands, 2019).

Fjöldi erlendra og íslenskra rannsókna hefur sýnt fram á undirskipan einstaklinga af erlendum uppruna í samfélögum. Þannig eru ýmist kjör, vinnuaðstæður og réttindi sem bjóðast einstaklingum með erlendan bakgrunn slæm í samanburði við aðstæður innfæddra (Jayaweera og Anderson, 2008; Kalleberg, 2009; Lewis o.fl., 2015; TUC, 2008). Þessi tilhneiging þekktist vel á íslenskum vinnumarkaði. Þrátt fyrir að töluverður fjöldi íslenskra rannsókna hafi beint sjónum sínum að undirskipan einstaklinga af erlendum uppruna á íslenskum vinnumarkaði hefur staða ungs fólks lítið verið skoðuð. Íslenskar rannsóknir hafa einblínt á heildræna nálgun þar sem sértæk greining eftir uppruna hefur ekki verið til skoðunar. Þannig hafa engar megindelegar rannsóknir verið gerðar á Íslandi um NEET-hópinn þar sem einstaklingar með erlendan bakgrunn eru sérstaklega greindir.

OECD hefur bent á skort á rannsóknum á þessu sviði þar sem staða innflytjenda og „annarrar kynslóðar innflytjenda“ er sérstaklega til skoðunar og kallað eftir slíkum rannsóknum. Enn fremur kemur fram að gögn á vegum OECD hafi í gegnum tíðina verið takmörkuð að þessu leyti og því hafi verið erfitt að greina stöðu hópsins sem slíka (Carcillo o.fl., 2015).

Tilraunatólfræði Hagstofu Íslands veitir þó vísbendingar um að staða erlendra ríkisborgara sé talsvert verri en þeirra sem hafa íslenskan ríkisborgararétt hvað þetta varðar. Að sama skapi sýna nýleg íslensk töluleg gögn skýrt að ungmenni af erlendum uppruna séu mun líklegri en aðrir til að standa utan vinnumarkaðar og menntakerfis. Þannig var til að mynda ríflega fjórðungur ungmenna af erlendum uppruna á Íslandi hvorki í atvinnu né námi árið 2020 (Alþýðusamband Íslands, 2020). Gögnin ríma vel við niðurstöður fyrirliggjandi erlendra

rannsóknna sem benda til þess að umfang NEET-hópsins sé talsvert stærra meðal einstaklinga með erlendan bakgrunn en innfæddra.

Ljóst er að rannsóknna af þessu tagi er þörf og mikilvægt að skapa þekkingu um aðstæður ungra innflytjenda og annarra af erlendum uppruna á Íslandi. Gildi og vægi rannsóknarinnar er einnig skýrt í ljósi efnahagslegra áhrifa kórónuveirufaraldursins þar sem rannsóknir á sviðinu hafa sýnt að efnahagsþrengingar valdi fjölgun í hópi langvarandi NEET-ungmenna. Þannig jókst til dæmis hlutfall NEET-ungmenna í nær öllum aðildarríkjum OECD í kjölfar efnahagshrunsins 2008 (Carcillo o.fl., 2015).

Tilgangur þessarar rannsóknar er því að beina kastljósinu að stöðu ungmenna með erlendan bakgrunn í íslensku samfélagi. Lögð er áhersla á að skýra muninn á NEET-hópum eftir bakgrunni með því að stýra fyrir bakgrunnspáttum sem fyrri rannsóknir hafa sýnt að skipti máli. Sundurgreiningar (e. *decomposition*) eru notaðar til að meta hver munurinn væri milli einstaklinga með ólíkan uppruna ef félagslegur og efnahagslegur bakgrunnur væri sá sami. Markmið rannsóknarinnar eru eftirfarandi:

1. Að kanna og greina NEET-ungmennni á aldrinum 16-24 ára í íslensku samfélagi á tímabilinu 2014-2020.
2. Að bera saman umfang NEET-hópsins hjá „innfæddum“ ungmennum á aldrinum 16-24 ára og þeim ungmennum sem eru með erlendan bakgrunn á árunum 2014-2020.
3. Að greina sérstaklega NEET-hópin á Íslandi árið 2020, þar sem staða ungmenna með erlendan bakgrunn á aldrinum 16-24 ára er í forgrunni.
4. Að kanna og leggja mat á þá bakgrunnspætti sem hafa áhrif á og tengsl við náms- og atvinnuþátttöku (NEET-staða) ungmenna á aldrinum 16-24 ára, bæði almennt og hjá ungmennum með erlendan bakgrunn sérstaklega.

Umfjöllunin hér hefst, í kafla 1.1, á fræðilegri úttekt þar sem fyrirbyggjandi þekking á sviðinu er reifuð. Í kafla 2 er greint frá þeim aðferðum og gögnum sem stuðst er við, auk þess sem helstu skilgreiningar eru ræddar. Því næst er almenn umfjöllun um lýðfræðilega dreifingu ungmenna á aldrinum 16-24 ára fyrir árið 2020 þar sem helstu bakgrunnsupplýsingar þýðisins eru til umfjöllunar. Í kafla 3 er greint frá niðurstöðum rannsóknarinnar og loks í kafla 4 og 5 eru umræður og lokaorð.

1.1 Fræðileg úttekt

Líkt og áður hefur komið fram vísar hugtakið NEET til ungmenna sem eru hvorki í námi né vinnu (Liszka og Walawender, 2018; OECD, 2021). Niðurstöður fjölmargra rannsókna hafa sýnt fram á neikvæð langtímaáhrif á framtíðartækifæri og atvinnuhorfur einstaklinga sem hafa verið í NEET-hópnum. Hópurinn er enn fremur varanlega útsettari gagnvart varnarleysi á vinnumarkaði, harkvinnu (e. *precarious jobs*) og öðrum félagslegum vanda í framtíðinni. Langtímaafleiðingar þess að vera hvorki starfandi né í námi geta þannig verið afdrifaríkar (Carcillo o.fl., 2015). Að vera í NEET-hópnum leiðir gjarnan til félagslegrar einangrunar, skorts á samþættingu inn í samfélagið (sér í lagi meðal þeirra sem ílengjast í foreldrahúsum og öðlast seint sjálfstæði frá fjölskyldunni), vantrausts á stofnanir samfélagsins og getur þar að auki valdið geðrænum vanda (Ruesga-Benito o.fl., 2018).

Enn fremur er hætt við því að ungmenni festist í þessari stöðu, sér í lagi ef þau eru lítið menntuð eða með litla eða enga starfsreynslu. NEET-ungmenni eiga einnig erfiðara með að takast á við efnahagslegar afleiðingar stöðu sinnar en aðrir félagshópar þar sem þau eru ólíklegri til að eiga uppsafnaðan sparnað og eiga jafnvel minni réttindi í velferðar- og félagslegum kerfum (Carcillo o.fl., 2015). Þá er hópurinn sérstaklega varnarlaus gagnvart félagslegri einangrun og hann skortir gjarnan félagsauð (e. *social capital*). Rannsóknir benda einnig til þess að langvarandi vanvirkni ungs fólks stuðli að félagslegri og fjárhagslegri fátækt (Guðný Björk Eydal og Björk Vilhelmsdóttir, 2019; OECD, 2021).

Ekki má líta á vanvirkni þessara einstaklinga sem tímabundið eða tilfallandi ástand þar sem möguleikar NEET-ungmenna á að finna fasta atvinnu eru töluvert minni en annarra ungmenna. NEET-hugtakið nær þannig yfir ungmenni sem öðlast ekki félagsauð í gegnum menntun og atvinnu sem veldur því að þau standa að mörgu leyti verr að vígi en önnur ungmenni. Innan félagsvísindanna er þetta ferli kallað „öráhrif“ (e. *scar effect*) og vísar til þess að það að hafa verið í NEET-hópnum hafi áhrif á framtíðartækifæri og möguleika og er í þeim skilningi eins og sár sem kemur til með að gróa en örið eftir það verður áfram til staðar (Ruesga-Benito o.fl., 2018).

Notkun hugtaksins hefur þó verið gagnrýnd á grundvelli þess að hugtakið vísi ekki til jafn einsleits hóps og því var upphaflega ætlað¹ og hafi því minna forspárgildi en áður. Engu að síður er hugtakið sterkur fræðilegur rammi og það hvort einstaklingar séu í NEET-hópnum eða ekki gefur gjarnan sterklega til kynna þau tækifæri og framtíðartækifæri sem bjóðast einstaklingum, líkt og rannsóknir á „öráhrifum“ hafa sýnt (Zuccotti og O'Reilly, 2019).

¹ Hugtakið NEET var upprunalega notað í kringum 1980 um ungt fólk á aldrinum 16-17 ára.

Það er ýmislegt sem hefur áhrif á stærð NEET-hópsins í samfélögum og rannsóknir á sviðinu hafa sýnt að við efnahagsþrengingar fjölga að jafnaði í hópi ungmenna sem eru hvorki starfandi né í námi (Carcillo o.fl., 2015). Við slíkar aðstæður virðist vera tilhneiging til þess að þau sem starfi í sveiflukenndum geirum atvinnulífsins eða þau sem eru með litla starfsreynslu verði fyrst fyrir afleiðingum efnahagsþrenginga og atvinnuleysi því útbreiddara meðal þess hóps en annarra. Eðli málsins samkvæmt falla ungmenni gjarnan í þennan hóp þar sem þau eru iðulega að taka sín fyrstu skref á vinnumarkaði. Þau búa því oft yfir lítilli starfsreynslu og störf þeirra að jafnaði ótryggari en önnur. Skyldi því engan undra að allt frá efnahagshruninu árið 2008 hefur ungt fólk almennt verið einn varnarlausasti hópurinn á vinnumarkaði og atvinnuleysi töluvert útbreitt í samanburði við aðra hópa (Carcillo o.fl., 2015; Ruesga-Benito o.fl., 2018). Þetta á einnig við um langtímaþróun atvinnuleysis meðal ungs fólks á Íslandi sem sýnir að atvinnuleysi er að jafnaði útbreiddara hjá aldurshópnum 16-24 ára en hjá þeim sem eru 25-64 ára. Að sama skapi jókst atvinnuleysi meðal ungs fólks á aldrinum 16-24 ára töluvert umfram aðra hópa í kjölfar efnahagshrunsins. Árið 2009 voru til að mynda 17,9% ungs fólks á aldrinum 16-24 ára atvinnulaus en 6,2% í hópi 25-64 ára (Hagstofa Íslands, 2021). Samhliða þessari þróun hefur umfang NEET-hópsins stækkað og sér í lagi fjölgað í hópi langtíma NEET-ungmenna í nær öllum aðildarríkjum OECD undanfarna áratugi (Carcillo o.fl., 2015; Ruesga-Benito o.fl., 2018).

Þessi tilhneiging sýnir að aukning í hópi NEET-ungmenna er ekki einstaklingsbundið vandamál eða eitthvað sem hefur eingöngu áhrif á þann óvirka heldur er um samfélagslegan vanda að ræða sem er slæmur fyrir samfélagið í heild. Það blasir því við að mikilvægt er að takast á við þessa aukningu. Rannsóknir á sviðinu hafa sýnt að efling félagslegrar verndar er ein áhrifaríkasta leiðin til að draga úr líkindum þess að einstaklingar lendi í NEET-hópnum. Félaglega verndin þarf að verka sem efnahagslegt og félagslegt jöfnunartól og fela í sér bæði heilsu og menntun ungmenna (Ruesga-Benito o.fl., 2018).

1.2 Tengsl fjölskyldugerðar, fátæktar og NEET-hópsins

Samkvæmt skilgreiningu Evrópusambandsins á fátækt eru einstaklingar fátækir ef tekjur þeirra og eignir eru svo litlar að það komi í veg fyrir að þeir geti notið þeirra lífsskilyrða sem talin eru ásættanleg í því samfélagi sem þeir búa í. Sökum fátæktar stendur hópurinn illa að vígi á fjölmarga vegu, til dæmis hvað varðar atvinnuleysi, lágar tekjur, lélegan húsnæðiskost, ófullnægjandi heilbrigðisþjónustu, hindranir í námi, takmarkaða þátttöku í menningu, íþróttum og afþreyingu. Hópurinn er jaðarsettur og býr oft við takmarkað aðgengi að grundvallarréttindum í samfélögum. Að sama skapi veldur þessi staða því að fátækt fólk skortir

gjarnan félagsauð auk þess að eiga erfiðara með að nýta þær samfélagslegu bjargir sem standa öðrum alla jafna til boða. Með þessum hætti erfist bæði efnahagslega og félagslega fátæktin milli kynslóða (Cates o.fl., 2016; Kolbeinn H. Stefánsson, 2019). Út frá þessari skilgreiningu á fátækt blasir við að fátækt hefur töluverð og neikvæð áhrif á framtíðarhorfur ungs fólks og þar með talin líkindi þess að lenda í NEET-hópnum (Zuccotti og O'Reilly, 2019).

Almennt er fátækt töluvert útbreiddari meðal einstæðra foreldra en hjá sambúðarfólki. Þessi tilhneiging þekkist vel í íslensku samfélagi en í skýrslu á vegum félags- og tryggingamálaráðuneytisins (2009) kom til að mynda fram að ráðstöfunartekjur á neyslueiningu voru lægri meðal einstæðra foreldra en þeirra sem voru í sambúð árið 2009. Greiðslubyrði einstæðra foreldra er sömuleiðis óhagstæð og um þriðjungur þessa hóps bjó við lágtekjumörk árið 2009 en 5% sambúðarfólks (félags- og tryggingamálaráðuneytið, 2009). Þessi ótrygga staða einstæðra foreldra sést einnig þegar litið er til þess að helmingur einstæðra foreldra var á leigumarkaði árið 2016 (Hagstofa Íslands, 2018).

Fátækt einstæðra foreldra er ekki einstaklingsbundið vandamál þar sem fátæktin virðist hafa afdrifaríkar afleiðingar fyrir framtíðartækifæri og möguleika barna. Ljóst er að börn og ungmenni í íslensku samfélagi, líkt og víða, sitja ekki öll við sama borð og tækifæri þeirra í samfélaginu oft breytileg eftir fjárhags-, menntunar- og hjúskaparstöðu foreldra þeirra. Þetta endurspeglast til dæmis í því að ungmenni sem búa á heimilum einstæðra foreldra eru líklegri en önnur ungmenni til að lenda í NEET-hópnum (Zuccotti og O'Reilly, 2019). Stærsti skýringarþátturinn hvað þetta varðar er fátækt einstæðra foreldra sem búa gjarnan við þrengri kost vegna þess að þau njóta ekki samlegðaráhrifanna sem fást af því að búa fleiri fullorðnir saman sem eykur gjarnan greiðslugetu fjölskyldna (Stefán Ólafsson og Guðný Björk Eydal, 2012). Á sama hátt eru einstæðir foreldrar eina fyrirvinna heimilisins sem í sjálfu sér felur í sér verri forsendur til hárra tekna. Að sama skapi hafa einstæðir foreldrar minni tíma til skiptanna til að geta tekið að sér aukastörf þurfi þess (Kolbeinn H. Stefánsson, 2019; velferðarsvið Reykjavíkurborgar, 2010).

Þetta fyrirkomulag veldur því gjarnan að börnum sem búa á heimilum einstæðra foreldra bjóðast takmarkaðri félags- og efnahagslegar bjargir en börnum sambúðarfólks. Einstæðir foreldrar, sökum tíðrar fátæktar, eru líklegri en sambúðarfólk til þess að þurfa að neita börnum sínum um þátttöku í tómsundastarfi og öðru sem veitir þeim félagsauð og aðgengi að björgum samfélagsins. Að sama skapi hafa einstæðir foreldrar minni tíma til skiptanna eins og áður segir og geta því varið hlutfallslega minni tíma með börnum sínum í athafnir sem stuðla að auknum félagsauði (til að mynda að aðstoða börn sín við heimanám og annað sem stuðlar að félagslegu forskoti). Einstæðir foreldrar hafa jafnframt minna fjárhagslegt

rými til að greiða öðrum fyrir slíka þjónustu sem myndi efla félagslega stöðu barnanna (Cates o.fl., 2016; Giddens og Sutton, 2017; Kolbeinn H. Stefánsson, 2019; velferðarsvið Reykjavíkurborgar, 2010).

Þó að fjárstuðningskerfi íslenska ríkisins sé þarfamiðað og taki ríkulega mið af aðstæðum foreldra var fátækt og félagsleg einangrun meðal sambúðarfólks á Íslandi töluvert fátíðari en hjá einstæðum foreldrum með barn á framfæri árið 2016 (8,4% á móti 38,4%) (Arnaldur Sölvi Kristjánsson, 2010; Eurostat, 2020). Þetta er nokkuð athyglisvert þar sem fjárstuðningur íslenska ríkisins á að verka sem nokkurs konar jöfnunartól með því að taka tillit til hjúskaparstöðu foreldra (einstæðir foreldrar hljóta meiri stuðning en hjón). Að sama skapi er þeim foreldrum sem standa utan vinnumarkaðar (atvinnulausir, námsmenn eða lífeyristakar) veittur meiri stuðningur en starfandi foreldrum og sumir bótaflokkar eru sömuleiðis tekjutengdir (Arnaldur Sölvi Kristjánsson, 2010). Ljóst er að markmiði fjárstuðningskerfisins hefur ekki verið náð ef tilgangurinn er að það verki sem jöfnunartól þar sem einstæðir foreldrar eru eins og áður segir útsettari gagnvart fátækt en aðrir.

Þó að ungt fólk standi almennt frammi fyrir töluverðu varnarleysi á nútímavinnumarkaði raðast varnarleysið ekki jafnt á allt ungt fólk og náms- og atvinnutækifæri afar breytileg milli ólíkra hópa. Rannsóknir hafa til að mynda sýnt að einstaklingar sem alast upp við fátækt eða á heimilum þar sem atvinnuþátttaka foreldra er verulega takmörkuð eru talsvert líklegri en aðrir til að vera atvinnulaus eða að flosna snemma upp úr námi (Zuccotti og O'Reilly, 2019). Þessi tilhneiging ætti þó ekki að koma á óvart þegar litið er til rannsókna á sviði fátæktar sem margar hverjar hafa sýnt fram á tengsl fátæktar við framtíðarmöguleika og tækifæri barna (Cates o.fl., 2016; Giddens og Sutton, 2017; Kolbeinn H. Stefánsson, 2019).

1.3 Aðstæður ungmenna með erlendan bakgrunn

Líkt og hér hefur komið fram hefur félagsstaða ungmenna töluvert tengsl við atvinnu- og námstækifæri þeirra til framtíðar. Því er ekki að undra að uppruni hafi einnig áhrif á stöðu ungmenna. Til að mynda bjóðast einstaklingum með erlendan bakgrunn oft og tíðum töluvert verri skilyrði í samfélögum en innfæddum. Þannig einkennist staða innflytjenda – og jafnvel einstaklinga með erlendan bakgrunn – á vinnumarkaði gjarnan af margvíslegu óöryggi og varnarleysi. Niðurstöður fjölmargra rannsókna hafa þannig leitt í ljós að hópurinn búi við lakari kjör en innfæddir. Einn helsti aðstöðumunur hópanna felst í því að innflytjendur skortir alloft atvinnuöryggi þar sem þau störf sem bjóðast hópnunum virðast að jafnaði vera bundin við óstöðuga og sveiflukenna geira atvinnulífsins. Erlent launafólk starfar oft í lágt launuðum og óöruggum störfum sem eru í ósamræmi við reynslu, menntun og kunnáttu þess (Kalleberg,

2009; Lewis o.fl., 2015; TUC, 2008). Þessi skilyrði sem bjóðast innflytjendum á vinnumarkaði eru gjarnan „útskýrð“ á grundvelli þess að oft gangi illa að þýða starfsréttindi eða meta menntun þeirra og hæfni, að viðkomandi sé ekki menntaður í landinu eða að viðkomandi tali ekki tungumálið. Þessar skýringar missa þó gildi sitt að miklu leyti þegar litið er til aðstæðna annarrar kynslóðar innflytjenda og annarra með erlendan bakgrunn sem búa einnig við lakari kjör en innfæddir, bæði hvað varðar stöðu þeirra á vinnumarkaði en einnig framvindu þeirra í námi (OECD, 2010). Önnur lögmál ættu að gilda um annarrar kynslóðar innflytjendur og þau sem eru með annars konar erlendan bakgrunn sem alla jafna tala tungumálið, eru menntuð í landinu og þurfa þar af leiðandi ekki að fá starfsréttindi, menntun eða hæfni sérstaklega metna. Þessi þversögn varpar skýru ljósi á kerfisbundinn ójöfnuð og þau ólíku skilyrði sem bjóðast ólíkum félagshópum í nútímasamfélögum. Í þessu samhengi er athyglisvert að hlutfall NEET-ungmenna af erlendum uppruna er almennt mun hærra en meðal innfæddra (Bacher o.fl., 2017; Eurofound, 2011; OECD, 2010; Martin, 2016). Í rannsókn á vegum Eurofound (2011) kom til að mynda fram að ungt fólk með innflytjendabakgrunn í aðildarríkjum Evrópusambandsins væri 70% líklegra til að lenda í NEET-hópnum en önnur ungmenni.

Þótt takmörkuð tækifæri þeirra sem eru með erlendan bakgrunn í samburði við innfædda skýrist að miklu leyti af kerfisbundnum ójöfnuði á grundvelli upprunans sem slíks þá gætir einnig nokkurs konar margfeldniáhrifa sem hafa í för með sér að afleiðingar ákveðinna félags- og efnahagslegra áhættuþátta verða afdrifaríkari en að öðrum kosti. Með þessu er til dæmis átt við að neikvæðu áhrifin af því að alast upp við fátækt magnast gjarnan upp þegar viðkomandi er einnig af erlendum uppruna. Í þessum skilningi verður eins konar skörun á neikvæðum félags- og efnahagslegum þáttum sem grafa enn frekar undan forsendum einstaklinga og jöfnuði í samfélögum. Niðurstöður breskrar rannsóknar sýna að ungmenni sem alast upp á heimilum þar sem atvinnuþátttaka foreldra er verulega takmörkuð eru almennt útsettari gagnvart því að lenda í NEET-hópnum en ungmenni á heimilum með ríkari atvinnuþátttöku foreldra. Þessi almenna tilhneiging verkar þó í mismiklum mæli og reyndist til að mynda hafa djúpstæðari afleiðingar hjá ákveðnum félagshópum (Zuccotti og O'Reilly, 2019). Þetta gefur til kynna að þegar félags- og efnahagslegir þættir á borð við erlendan uppruna og takmarkaða atvinnuþátttöku foreldra skarast verða afleiðingarnar djúpstæðari en ella vegna fyrrnefndra margfeldniáhrifa.

Það ber þó að varast að smætta hóp þeirra sem eru með erlendan bakgrunn niður í einn einsleitan hóp því hópurinn er mjög fjölbreyttur. Fjölbreytileiki hópsins sést skýrt þegar litið er til ólíkrar þátttöku í námi hjá einstaklingum með erlendan bakgrunn. Hlutfall innflytjenda í námi er til dæmis almennt lægra en hjá öðrum hópum með erlendan bakgrunn sem skýrist að

miklu leyti af markmiðsdrifnum búferlaflutningum. Þannig flyst stór hluti innflytjenda á milli landa með það að leiðarljósi að hefja störf í nýju landi. Markmiðið sem slíkt er því ekki að fara í nám (Jayaweera og Anderson, 2008; Kagan, 2019; Kalleberg, 2009; Norræna ráðherranefndin, 2013). Á hinn bóginn sýna niðurstöður bresku rannsóknarinnar að hlutfall annarrar kynslóðar innflytjenda í námi er hærra en hjá öðrum hópum og í tilfalli annarrar kynslóðar innflytjenda með etnískan uppruna var hlutfallið í reynd markvert hærra og hópurinn jafnframt líklegri til að fara í háskólanám en hvít ungmenni með breskan uppruna (Zuccotti og O'Reilly, 2019). Þessi dreifing endurspeglar fjölbreytileika ungs fólks með erlendan bakgrunn og mikilvægi þess að þarfir og aðstæður hópsins séu metnar og skoðaðar á margþættum grundvelli.

2 Aðferðir og gögn

Til grundvallar rannsókninni liggja skrárgögn frá Hagskofu Íslands. Gögnin sem um ræðir eru fjölpætt og byggjast á samkeyrslu gagna úr þjóðskrá, skattskrá (staðgreiðsluskrá), menntunarskrá og skólaskrá. Í þýðinu eru allir einstaklingar sem voru á aldrinum 16-24 ára í íslensku samfélagi á árunum 2014-2020. Rannsóknin byggist því ekki á úrtaki enda spanna gögnin alla einstaklinga í þýðinu. Tölfræðiforritið STATA er nýtt við gagnagreiningu frumgagnanna frá Hagstofu Íslands og lýsandi tölfræði miðlæg í allri úrvinnslu þótt stuðst sé við aðferðafræði ályktunartölfræði að einhverju leyti með tvíundargreiningu (e. *logistic regression analysis*). Markmiðið með slíkri úrvinnslu er að draga upp skýra mynd af NEET-hópnum með því að stýra fyrir þeim bakgrunnspáttum sem rannsóknir á sviðinu hafa sýnt að skipti máli í þessu samhengi. Greiningin er tvíþætt og byggist annars vegar á langsniðsgögnum þar sem stærð NEET-hópsins og þróun hans yfir tímabilið 2014-2020 er sérstaklega til skoðunar. Hins vegar er árið 2020 greint sérstaklega með það að leiðarljósi að draga upp nákvæma mynd af eðli og einkennum hópsins.

Við framkvæmd rannsóknarinnar eru nýttar tvær grundvallarbreytur, tvígilda breytan NEET og þrjár ólíkar mælingar fyrir uppruna. NEET-breytan samanstendur af upplýsingum um hvort einstaklingar séu annars vegar skráðir í nám (úr skólaskrá) og hins vegar hvort þau séu með atvinnutekjur (úr staðgreiðsluskrá). Tafla 1 sýnir lýðfræðilega dreifingu í vinnumarkaðs- og námsstöðu ungmenna á aldrinum 16-24 ára í íslensku samfélagi fyrir árið 2020. Til að búa til NEET-breytuna er vinnumarkaðsstaða lögð saman við námsstöðu. Þau sem eru skilgreind sem NEET-ungmennir eru því þau sem eru hvorki skráð í nám né með atvinnutekjur. Í töflunni sést þannig að hlutfall þeirra sem voru ekki í námi árið 2020 var 34,9%, að 34,6% voru ekki með atvinnutekjur og að umfang NEET-hópsins var 9,5%.

Tafla 1: Dreifing í vinnumarkaðs- og námsstöðu meðal 16-24 ára ungmenna í íslensku samfélagið árið 2020.

	Fjöldi (N)	Hlutfall (%)	
Í námi	24.906	65,1%	Samtals 100%
Ekki í námi	13.346	34,9%	
Í vinnu	25.021	65,4%	Samtals 100%
Ekki í vinnu	13.231	34,6%	
Hvorki í námi né vinnu (NEET)	3.721	9,5%	Samtals 100%
Í vinnu og/eða námi	35.640	90,6%	

Þar sem markmið þessarar rannsóknar er að greina NEET-hópin og sér í lagi stöðu þeirra sem eru með erlendan uppruna eru nýttar fjölbreyttar leiðir til að greina stöðuna eftir ólíkum hópum. Þannig voru þrjár breytur notaðar fyrir uppruna. Í fyrsta lagi samsett breyta sem er að hluta til byggð á skilgreiningum Hagstofu Íslands á ólíkum uppruna² sem er sýnd í töflu 2. Til einföldunar hefur nokkrum flokkum úr ítarlegri skilgreiningu Hagstofunnar verið skellt saman. Þannig eru þau sem eru fædd erlendis með íslenskan bakgrunn skilgreind sem einstaklingar með engan erlendan bakgrunn. Að sama skapi eru annarrar kynslóðar innflytjendur og þau sem eru fædd á Íslandi með að minnsta kosti annað erlent foreldri greind saman sem hópur. Gildin „fædd erlendis, annað foreldri erlent“ og „innflytjendur“ eru aftur á móti alveg eins og í ítarlegri skilgreiningu Hagstofunnar. Í töflu 2 sést að stærsti hluti þýðisins, eða 85,6%, er með engan erlendan bakgrunn, 7,7% eru fædd á Íslandi með erlendan bakgrunn, 3,1% eru fædd erlendis með annað foreldri erlent og 3,7% eru skilgreind sem innflytjendur.

Tafla 2: Dreifing eftir ítarlegum uppruna fyrir árið 2020.

	Fjöldi (N)	Hlutfall (%)
Enginn erlendur bakgrunnur	33.689	85,6%
Fædd á Íslandi með erlendan bakgrunn	3.032	7,7%
Fædd erlendis, annað foreldri erlent	1.200	3,1%
Innflytjandi	1.440	3,7%
	39.361	100%

Í greiningunni er einnig stuðst við einfaldari skilgreiningu á uppruna með tvígildri breytu, hverrar dreifing er sýnd í töflu 3. Taflan sýnir annars vegar saman þau sem eru með engan erlendan bakgrunn (fædd erlendis með íslenskan bakgrunn og þau sem eru innfædd samkvæmt gögnum Hagstofunnar) og hins vegar hafa gildi allra með erlendan bakgrunn verið lögð saman og mynda nú samsettan hóp allra með erlendan bakgrunn. Í töflunni sést að 33.689 þúsund eða 85,6% eru með engan erlendan bakgrunn en 5.672 þúsund manns eða 14,4% með erlendan bakgrunn.

² Ítarleg skilgreining Hagstofu Íslands á uppruna skiptist í: Enginn erlendur bakgrunnur, fædd/ur á Íslandi, önnur kynslóð innflytjenda, fædd/ur erlendis, íslenskur bakgrunnur, fædd/ur erlendis, annað foreldri erlent, innflytjandi.

Tafla 3: Einföld dreifing eftir uppruna fyrir árið 2020.

	Fjöldi (N)	Hlutfall (%)
Enginn erlendur bakgrunnur	33.689	85,6%
Erlendur bakgrunnur	5.672	14,4%
	39.361	100%

Loks er stuðst við breytu sem byggist á upprunalandi viðkomandi. Í töflu 4 sést hvernig upprunalandsbreytan er skilgreind og nákvæm dreifing eftir upprunalandssvæði í þýðinu. Þannig eru 35.305 einstaklingar eða 89,7% með Ísland sem upprunaland, 3,1% frá öðrum norrænum ríkjum, 4,4% frá öðrum Evrópuríkjum (það er að Norðurlöndum undanskildum), 1% frá Norður-Ameríku og 0,4% frá öðrum landsvæðum.

Tafla 4: Dreifing eftir upprunalandi hjá ungmennum á aldrinum 16-24 ára í íslensku samfélagi árið 2020.

	Fjöldi (N)	Hlutfall (%)
Ísland	35.305	89,7%
Norðurlönd	1.226	3,1%
Evrópa	1.720	4,4%
Norður-Ameríka	410	1%
Annað	172	0,4%
	39.361	100%

2.1 Lýðfræðileg samsetning ungmenna í íslensku samfélagi

Tafla 5 sýnir lýðfræðilega dreifingu ungs fólks á aldrinum 16-24 ára í íslensku samfélagi árið 2020. Taflan sýnir að kynjahlutfallið er nokkuð jafnt þó að hlutfall kvenna sé örlítið lægra en karla (49,05% á móti 50,95%). Enn fremur dreifast aldurshóparnir því sem næst jafnt. Þegar litið er til dreifingar í menntun sést að hæsta menntunarstig langtum flestra í þýðinu, eða 55,8%, er grunnskólamenntun eða minna. Hæsta menntunarstig, 38,2%, er framhaldsskólamenntun, 3,2% hafa lokið háskólamenntun og loks liggja ekki fyrir upplýsingar um hæsta menntunarstig hjá 2,8% í þýðinu. Þessi ójafna dreifing í menntun skýrist þó að nær öllu leyti vegna þess aldurshóps sem er til skoðunar enda ekki að undra að flest hafi lokið grunnskólamenntun eða minna þegar litið er til aldursdreifingar þýðisins. Þá er 61% búsett á höfuðborgarsvæðinu, 36,2% á landsbyggðinni og 2,8% skráð erlendis. Í töflunni sést enn fremur að 14,4% hafa erlendan bakgrunn en aftur á móti 85,6% með engan erlendan bakgrunn. Þegar þessi dreifing er greind út frá upprunalöndum sést að af þeim sem eru með erlendan bakgrunn eru flest, eða

samanlagt 7,5%, upprunalega frá Evrópu/Norðurlöndum, 1% frá Norður-Ameríku, 1,3% frá Asíu og loks 0,4% með annan bakgrunn.

Í töflunni sést enn fremur hvernig fjölskyldugerðirnar dreifast hjá ungmennum á aldrinum 16-24 ára árið 2020. Stærsti hluti þýðisins, eða 61,3%, eru skilgreind sem börn hjá foreldrum í sambúð og 18,1% eru börn hjá einstæðu foreldri. Þau sem eftir standa í þýðinu eru skilgreind sem fullorðin. Skilgreiningin er þó óhefðbundin þar sem ekki er miðað við 18 ára aldurinn heldur felur skilgreiningin á fullorðnum eftir fjölskyldugerð í sér einstaklinga sem búa ekki í foreldrahúsum. Það sem um ræðir þegar rætt er um fullorðna í þessum skilningi er því að einstaklingur búi sjálfstætt. Líkt og tafla 5 sýnir eru 14,6% skilgreind sem einhleypir fullorðnir einstaklingar, 1,5% einstæðir foreldrar, 2,4% eru foreldrar í sambúð og loks 2,1% sem eru einstaklingar í sambúð eða hjónabandi án barna.

Tafla 5: Lýðfræðileg samsetning ungmenna á aldrinum 16-24 ára í íslensku samfélagi árið 2020.

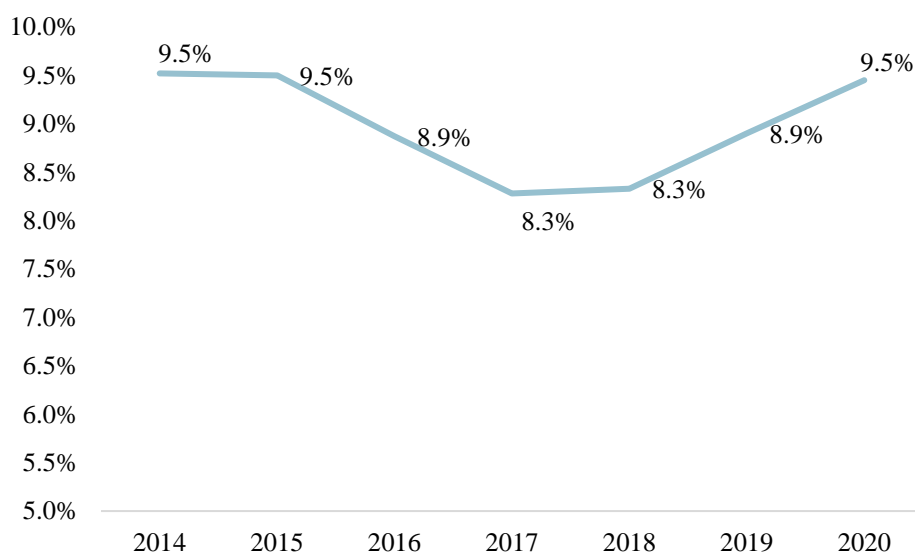
	Fjöldi (N)	Hlutfall (%)
<i>Kyn</i>		
Konur	19.308	49,05%
Karlar	20.053	50,95%
<i>Aldur</i>		
16-18 ára	12.703	32,3%
19-21 árs	13.159	33,4%
22-24 ára	13.499	34,3%
<i>Menntunarstig</i>		
Grunnmenntun eða minna	21.978	55,8%
Framhaldsskólamenntun	15.035	38,2%
Háskólamenntun	1.242	3,2%
Óvitað	1.110	2,8%
<i>Búseta</i>		
Höfuðborgarsvæði	24.023	61%
Landsbyggð	14.229	36,2%
Erlendis	1.109	2,8%
<i>Uppruni</i>		
Enginn erlendur bakgrunnur	33.689	85,6%
Erlendur bakgrunnur	5.672	14,4%
<i>Upprunalönd</i>		
Ísland	35.305	89,7%
Evrópa - Norðurlönd undanskilin	1.720	4,4%
Norðurlönd	1.226	3,1%
Norður-Ameríka	410	1%
Asía	528	1,3%
Annað	1.720	0,4%
<i>Fjölskyldugerð</i>		
<i>Börn</i>		
Börn hjá einstæðu foreldri	6.917	18,1%
Börn hjá foreldrum í sambúð	23.459	61,3%
<i>Fullorðin</i>		
Einhleyp	5.598	14,6%
Einstæðir foreldra	553	1,5%
Foreldrar í sambúð	923	2,4%
Einstaklingar í sambúð án barna	802	2,1%

3 Niðurstöður

Niðurstöðukaflinn skiptist í tvo meginkafla þar sem annars vegar er fjallað um NEET-hópin almennt og hins vegar umfjöllun þar sem uppruni er sérstaklega greindur. Kaflinn hefst á almennri umfjöllun um NEET-hópin þar sem greint er frá þróun, eðli og umfangi hans á tímabilinu 2014-2020. Í kjölfarið er greint frá ítarlegum upplýsingum um sömu þætti þar sem uppruni er miðlægur í allri greiningu. Auk þess eru niðurstöður úr tvíundargreiningu reifaðar og fjallað um mun á stöðu innlendra og þeirra sem eru með erlendan bakgrunn.

3.1 Umfang, samsetning og þróun NEET-hópsins á tímabilinu 2014-2020

Mynd 1 sýnir þróun og breytingar á stærð NEET-hópsins á tímabilinu 2014-2020. Á myndinni sést að stærð hópsins er nokkuð sveiflukennð á tímabilinu. Þegar stærð NEET-hópsins er skoðuð fyrir allt þýðið sést á mynd 1 að árið 2014 og 2015 voru 9,5% ungmenna í íslensku samfélagi hvorki í námi né vinnu. Síðan fækkaði í hópi þeirra sem stóðu utan vinnumarkaðar og menntakerfis árið 2016 þegar stærð hópsins mældist 8,9%. Áfram fækkaði í NEET-hópnum og nam hlutfallið 8,3% árið 2017 og 2018. Árið 2019 jókst umfang hópsins að nýju og mældist 8,9% og loks árið 2020 var hlutfallið komið aftur í 9,5% líkt og fyrstu tvö ár tímabilsins.



Mynd 1: *Hlutfall ungmenna á aldrinum 16-24 ára sem voru hvorki í námi né vinnu á árunum 2014-2020.*

Tafla 6 sýnir lýðfræðilega samsetningu ungmenna á aldrinum 16-24 ára árið 2020 eftir því hvort einstaklingar hafi verið utan vinnumarkaðar og skóla eða ekki. Í töflunni sést að karlar virðast vera örlítið útsettari gagnvart því að lenda í NEET-hópnum en konur (9,2% á mótí 9,8%). Enn fremur sést í töflunni að hlutfall einstaklinga utan menntakerfis og vinnumarkaðar

eykst með hækkandi aldri. Þannig voru 4,4% hvorki í námi né vinnu á aldrinum 16-18 ára, 10,5% á aldrinum 19-21 árs og loks 13,2% á aldrinum 22-24 ára. Þegar litið er til menntunar hvað þetta varðar sést í töflu 6 að 10,4% þeirra sem eru með grunnmenntun eða minna eru í NEET-hópnum, 8,7% sem eru með framhaldsskólamenntun og 9,9% þeirra sem eru með háskólamenntun. Þar sem aldurshópurinn 16-24 ára er til skoðunar ber þó að taka dreifingu í menntunarstigi meðal NEET-ungmenna með fyrirvara þar sem aldurstengdir þættir skekkja þá mynd töluvert. Þannig hefur aldur líklega talsvert meiri áhrif en menntunarstigið sem slíkt.

Þegar dreifingin er skoðuð eftir búsetu sést að hlutfall einstaklinga í NEET-hópnum er nokkuð jafnt eftir landsvæðum. Þannig eru 9,6% þeirra sem búa á höfuðborgarsvæðinu skilgreind sem NEET-ungmenni en 10% hjá landsbyggðarfólki. Loks sýnir tafla 6 að hlutfall NEET-ungmenna er töluvert hærra meðal einstaklinga með erlendan bakgrunn en innfæddra (13,1% á móti 8,8%).

Tafla 6: Lýðfræðileg samsetning ungmenna á aldrinum 16-24 ára eftir því hvort einstaklingar séu í vinnu eða námi árið 2020

	Í námi og/ eða vinnu	NEET
<i>Kyn</i>		
Konur	90,9%	9,2%
Karlar	90,3%	9,8%
<i>Aldur</i>		
16-18 ára	95,6%	4,4%
19-21 árs	89,5%	10,5%
22-24 ára	86,8%	13,2%
<i>Menntunarstig</i>		
Grunnmenntun eða minna	89,6%	10,4%
Framhaldsskólamenntun	91,3%	8,7%
Háskólamenntun	90,1%	9,9%
Óvitað	100%	0%
<i>Búseta</i>		
Höfuðborgarsvæði	90,4%	9,6%
Landsbyggð	90%	10%
Erlendis	100%	0%
<i>Uppruni</i>		
Enginn erlendur bakgrunnur	91,2%	8,8%
Erlendur bakgrunnur	86,9%	13,1%

Tafla 7 sýnir ítarlega skiptingu á náms- og vinnumarkaðsstöðu ungmenna eftir kyni á árunum 2014-2020. Þannig sýnir taflan hlutfall ungmenna sem eru skráð í nám, með atvinnutekjur, þau sem eru í NEET-hópnum og loks þau sem eru í námi og/eða vinnu. Í töflunni sést að hlutfall ungmenna á aldrinum 16-24 ára í námi á tímabilinu 2014-2020 var almennt í kringum 65%. Hlutfall ungmenna í vinnu fyrir sama tímabil var nokkuð breytilegra en hvað varðar námshlutfall. Þannig voru 59,8% í vinnu árið 2014 en hlutfallið náði hæst árið 2018 þegar 68,5% voru í vinnu. Þegar stærð NEET-hópsins er greind sést að árið 2014 og 2015 voru 9,5% ungmenna á aldrinum 16-24 ára í NEETHópnum. Hlutfallið dróst síðan saman og var lægst árin 2017 og 2018 þegar hlutfallið mældist 8,3% en jókst frá síðara árinu jafnt og þétt og náði aftur 9,5% árið 2020.

Þegar þessi dreifing er skoðuð eftir kyni kemur í ljós að þátttaka kvenna í atvinnu og námi er meiri en karla öll árin sem til skoðunar eru. Þannig voru til að mynda 68,9% kvenna í námi árið 2020 en 61,5% karla. Enn fremur voru 68,4% kvenna með atvinnutekjur fyrir sama ár en 62,6% karla. Þessi tilhneiging skilar sér einnig inn í NEET-hópin þó að munurinn sé

nokkuð líttill. Þannig voru líttilega færri konur í NEET-hópnum en karlar öll árin. Í tilfellum bæði kvenna og karla fylgir þróunin þó sömu tilhneigingu og almennt var, það er þegar þýðið er skoðað án tillits til kyns. Þannig mældist hlutfall NEET-hópsins hæst fyrir árin 2014 og 2015 en dróst síðan saman um mitt tímabilið og jókst svo aftur og náði hámarki árið 2020 bæði hjá körlum og konum.

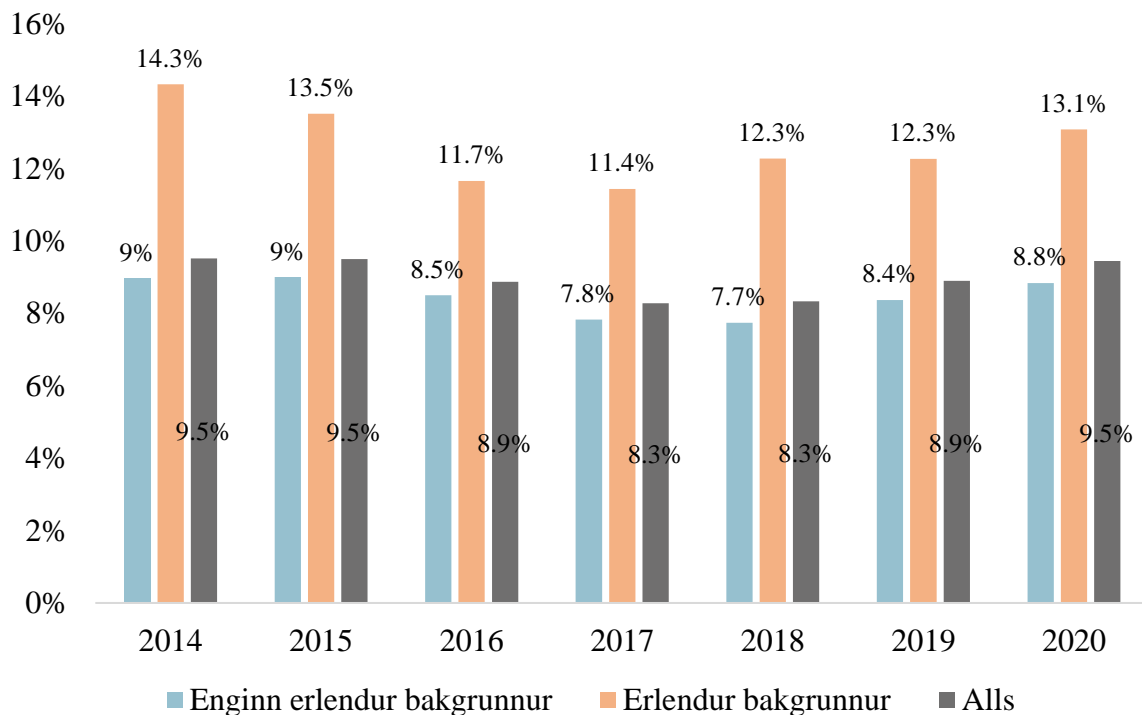
Tafla 7: Hlutfall einstaklinga í námi, vinnu, NEET-hópnum og í námi eða vinnu á árunum 2014-2020 eftir kyni.

<i>Alls</i>	Í námi	í vinnu	NEET	Í námi eða vinnu
2014	68,1%	59,8%	9,5%	90,5%
2015	66,9%	62%	9,5%	90,5%
2016	65,8%	66,2%	8,9%	91,1%
2017	65,1%	68%	8,3%	91,7%
2018	65,3%	68,5%	8,3%	91,7%
2019	64,3%	67,4%	8,9%	91,1%
2020	65,1%	65,4%	9,5%	90,6%
<i>Konur</i>				
2014	71,9%	63,5%	9,2%	90,9%
2015	70,2%	65,7%	9,2%	90,8%
2016	69,6%	70%	8,4%	91,6%
2017	69%	70,9%	8,1%	91,9%
2018	68,8%	71,2%	8,3%	91,8%
2019	68,1%	69,7%	8,7%	91,4%
2020	68,9%	68,4%	9,2%	90,9%
<i>Karlar</i>				
2014	64,4%	56,2%	9,9%	90,1%
2015	63,8%	58,5%	9,8%	90,3%
2016	62,1%	62,6%	9,3%	90,7%
2017	61,4%	65,3%	8,5%	91,5%
2018	62%	65,9%	8,4%	91,6%
2019	60,6%	65,2%	9,2%	90,9%
2020	61,5%	62,6%	9,8%	90,3%

3.2 Umfang, samsetning og þróun NEET-hópsins eftir uppruna á tímabilinu 2014-2020

Mynd 2 sýnir þróun á fjölda NEET-ungmenna í íslensku samfélagi á árunum 2014-2020 eftir tvígildu upprunabreytunni. Á myndinni sést að breytingar á stærð NEET-hópsins hjá innfæddum og þeim sem eru með erlendan bakgrunn fylgja svipuðum þróunarlínum þó að hlutfall þeirra sem eru hvorki í námi né vinnu sé töluvert hærra meðal einstaklinga með erlendan bakgrunn en innfæddra fyrir öll árin. Þannig mældist hlutfallið hæst fyrir báða hópa í

upphafi tímabilsins árið 2014 þegar stærð NEET-hópsins nam 9% meðal innfæddra og 14,3% hjá þeim sem eru með erlendan bakgrunn. Að sama skapi reyndist munurinn milli hópanna tveggja mestur þetta ár og nam munurinn 5,3 prósentustigum. Árið 2015 stóð stærð NEET-hópsins í stað í tilfalli innfæddra og mældist áfram 9% en hlutfallið dróst saman og reyndist 13,5% hjá þeim sem eru með erlendan bakgrunn. Munurinn á milli hópanna var minnstur, 3,2 prósentustig, árið 2016 (8,5% á móti 11,7%) þegar hlutfallið dróst saman hjá báðum hópum. Árið 2017 fækkaði þeim áfram sem voru hvorki í námi né vinnu hjá báðum hópum (7,8% á móti 11,4%) en árið 2018 jókst hlutfallið hjá þeim sem eru með erlendan bakgrunn (12,3%) og hlutfallið dróst lítillega saman hjá innfæddum (7,7%). Árin 2019 og 2020 stækkaði hópur þeirra sem voru hvorki starfandi né í námi hjá innfæddum og þeim sem eru með erlendan bakgrunn og mældist í lok tímabilsins 8,8% á móti 13,1%.



Mynd 2: Umfang og samsetning NEET-hópsins: Þróun á tímabilinu 2014-2020.

Það blasir við að stærð NEET-hópsins tengist náms- og atvinnuþátttöku með órjúfanlegum hætti, eðli málsins samkvæmt. Þess vegna er við hæfi að greina þennan umtalsverða mun á stærð NEET-hópsins eftir uppruna með því að kanna nánar hvernig náms- og atvinnuþátttaka dreifist eftir kyni og uppruna á tímabilinu 2014-2020.

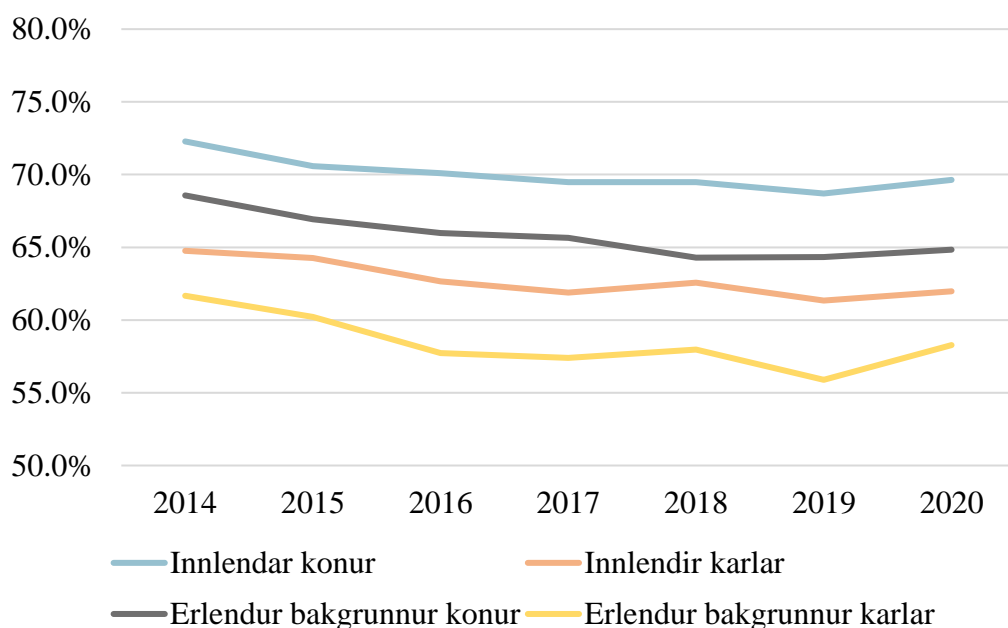
Mynd 3 sýnir hlutfall þeirra sem voru skráð í nám á árunum 2014-2020 á aldrinum 16-24 ára eftir kyni og uppruna. Þá sýnir myndin að hlutfall kvenna í námi var hærra en hlutfall

karla, óháð uppruna. Þannig er hlutfall bæði innlendra kvenna og þeirra sem eru með erlendan bakgrunn í námi hærra en hlutfall karla fyrir öll árin sem um ræðir. Á myndinni sést enn fremur að innfæddar konur voru með hæsta hlutfall einstaklinga í námi yfir allt tímabilið. Meðalhlutfall kvenna með engan erlendan bakgrunn í námi á tímabilinu var 70% en hlutfallið var hæst 72,3% árið 2014 og lægst árið 2017, 68,7%. Þróunin yfir tíma hvað varðar námsþátttöku innfæddra kvenna í íslensku samfélagi er því nokkuð stöðug þó að fall línunnar breytist lítillega líkt og mynd 3 sýnir. Ef hæstu og lægstu hlutföllin eru borin saman, árin 2014 og 2017, með hlutfallslegri breytingu í prósentum (e. *percent change*) sjáum við með formúlunni : $\frac{f_2 - f_1}{f_1} * 100$ að mesta hlutfallslega breytingin í prósentum nam -4,95 prósentustigum.

Í tilviki kvenna með erlendan bakgrunn sést á mynd 3 að meðalhlutfall þeirra í námi var 65,8%. Fall línunnar er nokkuð sambærilegt og hjá innfæddum konum þó að hlutfallið sé lítillega lægra fyrir öll árin en hjá þeim. Þannig mældist hlutfallið, líkt og í tilviki innlendra kvenna, einnig hæst árið 2014 þar sem 68,6% voru skráð í nám. Hlutfallið mældist lægst 64,3% árin 2018 og 2019 sem þýðir að hlutfallsleg breyting í prósentum var -6,17 prósentustig.

Þegar litið er til þátttöku karla með engan erlendan bakgrunn í námi sést að meðalhlutfall þeirra í námi á árunum 2014-2020 var lægra en bæði innlendra kvenna og þeirra með erlendan bakgrunn, eða 62,8%. Mynd 3 sýnir að þróunin yfir tíma er nokkuð stöðug og að hlutfallið var hæst árið 2014 þegar það mældist 64,8% og lægst 61,3% árið 2019. Þannig mældist hlutfallsleg breyting í prósentum á milli þessara ára -5,28 prósentustig.

Loks sést á mynd 3 að hlutfall karla með erlendan bakgrunn á aldrinum 16-24 ára í námi er lægra en hinna hópanna fyrir öll árin. Hlutfallið mældist hæst árið 2014 þegar 61,7% voru í námi og lægst árið 2019 þegar hlutfallið var komið niður í 55,9%. Þegar litið er til hlutfallslegrar breytingar í prósentum sést að hópurinn er mjög frábrugðinn öðrum hópum þar sem þróunin yfir tíma var ekki eins stöðug. Þannig mældist mesta hlutfallslega breytingin í prósentum -9,37 prósentustig.



Mynd 3: Hlutfall einstaklinga í námi á árunum 2014-2020 eftir kyni og uppruna.

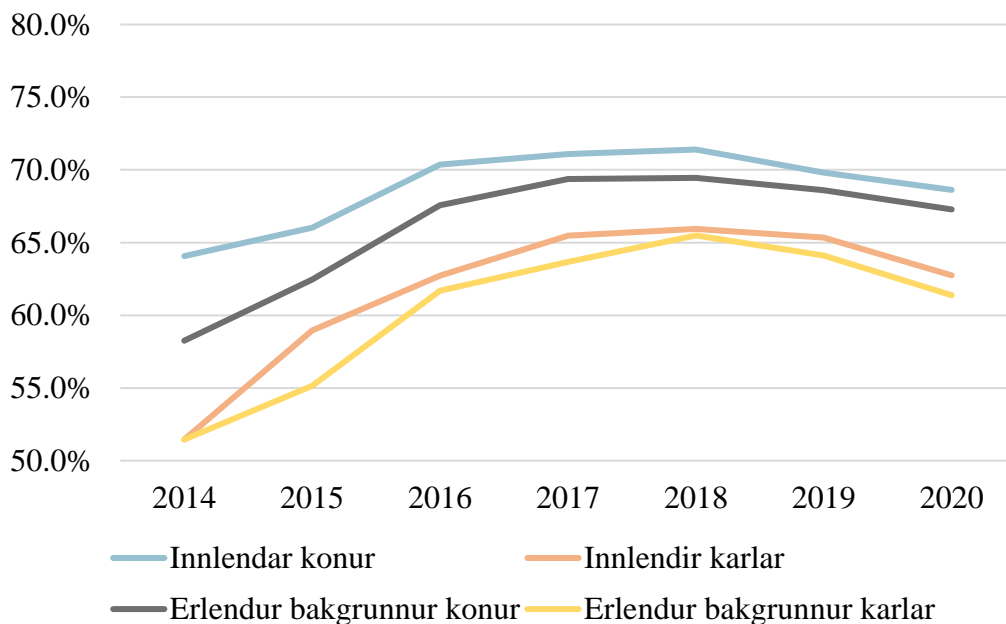
Mynd 4 sýnir þróun og breytingar á atvinnuþátttöku einstaklinga á aldrinum 16-24 ára eftir kyni og uppruna fyrir árin 2014-2020. Á myndinni sést að atvinnuþátttaka bæði innlendra kvenna og kvenna með erlendan bakgrunn var meiri en karla. Enn fremur sýnir mynd 4 að þróunin fyrir alla hópana var fremur breytileg yfir tímenn sem um ræðir. Til að mynda mældist atvinnuþátttaka innfæddra kvenna lægst 64,1% árið 2014 og var komin upp í 71,4% árið 2018. Hlutfallslega aukningin í prósentum á milli þessara ára reyndist 11,4 prósentustig. Á árunum 2019 og 2020 dró úr atvinnuþátttöku innlendra kvenna að nýju og nam hún 68,6% árið 2020.

Í tilviki kvenna með erlendan bakgrunn sést á mynd 4 að atvinnuþátttaka hópsins var lægst 58,3% árið 2014. Atvinnuþátttaka kvenna með erlendan bakgrunn jókst þó töluvert á tímabilinu og mældist hlutfallið hæst 69,5% árið 2018. Hlutfallslega aukningin í prósentum á milli þessara ára nam 19,2 prósentustigum og því ljóst að þróunin var fremur breytileg í samanburði við atvinnuþátttöku innlendra kvenna. Fyrir árin 2019 og 2020 gætir þó sömu tilhneigingar hjá báðum kvannahópnum þar sem einnig dró úr atvinnuþátttöku kvenna með erlendan bakgrunn á tímabilinu og hlutfall þeirra var komið niður í 67,3% árið 2020.

Þegar litið er til atvinnuþátttöku innlendra karla á tímabilinu sést á mynd 4 að atvinnuþátttaka þeirra var töluvert lægri en hjá báðum kvannahópnum í upphafi tímabilsins og mældist einungis 51,5% árið 2014. Ef fall línunnar er skoðað sést að þróuninni svipar mjög til þróunar í atvinnuþátttöku kvenna, þótt aukningin frá árinu 2014 sé umtalsvert meiri en í tilviki kvenna. Þannig jókst atvinnuþátttaka þeirra jafnt og þétt og nam 65,9% árið 2018 og síðan dró lítillega úr henni fyrir árin 2019 og 2020 og var hlutfallið komið niður í 62,7% árið

2020. Eins og áður segir var atvinnuþátttaka innlendra karla nokkuð breytileg yfir tímabilið sem endurspeglast í hlutfallslegri aukningu í prósentum fyrir hæsta og lægsta gildið sem nam 28,2 prósentustigum.

Loks sýnir mynd 4 að atvinnuþátttaka karla með erlendan bakgrunn var að jafnaði minnst af hópunum þó að hlutfallið hafi stundum verið eins eða svipað og hjá íslenskum körlum. Líkt og í tilviki innfæddra karla voru minnst 51,5% karla með erlendan bakgrunn í vinnu árið 2014. Atvinnuþátttaka hópsins jókst síðan og náði hámarki árið 2018 þegar 65,5% voru starfandi. Hlutfallslega aukningin í prósentum á milli þessara ára reyndist 27,3 prósentustig og því ljóst að atvinnuþátttaka karla með erlendan bakgrunn var síður en svo stöðug yfir tíma.



Mynd 4: Hlutfall einstaklinga í vinnu á árunum 2014-2020 eftir kyni og uppruna.

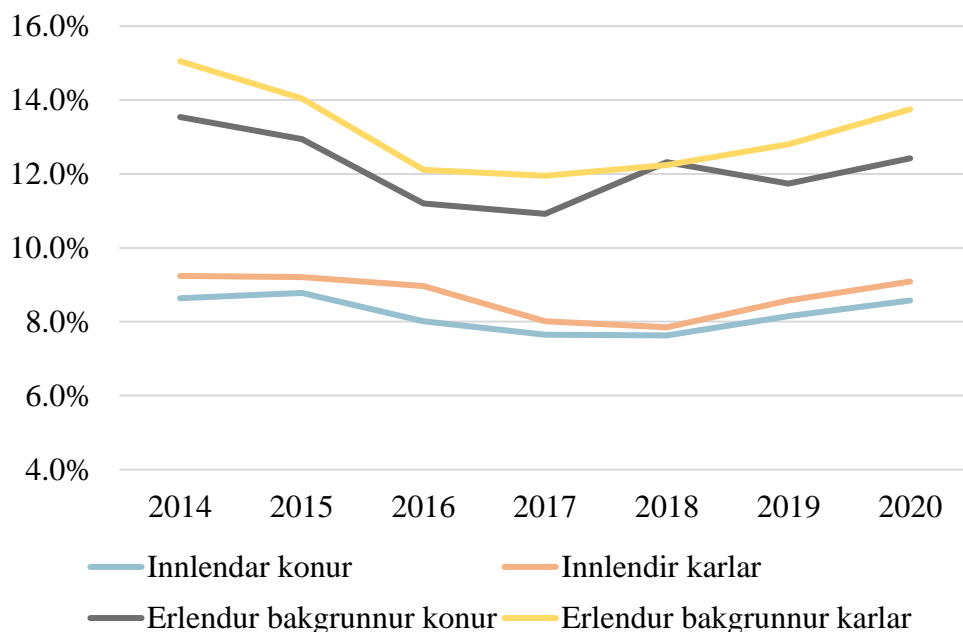
Mynd 5 sýnir stærð NEET-hópsins á árunum 2014-2020 eftir uppruna og kyni. Á myndinni blasir við að staða þeirra sem eru með erlendan bakgrunn er umtalsvert verri en hjá innfæddum. Þessi tilhneiging endurspeglast í meðalstærð NEET-hópsins á tímabilinu, bæði í tilviki karla (8,7% á móti 13,1%) og kvenna (8,2% á móti 12,2%). Þegar umfang NEET-hópanna er skoðað eftir uppruna sjáum við enn fremur að lægstu hlutföll í hópi þeirra sem eru með erlendan bakgrunn eru umtalsvert hærri en hæstu hlutföll hjá innfæddum NEET-ungmönnum. Enn fremur sést á falli línanna að þróunin er talsvert breytilegri í tilfellum þeirra sem eru með erlendan bakgrunn en hjá innfæddum með engan erlendan bakgrunn.

Hlutfall þeirra sem voru hvorki í vinnu né námi var hæst hjá körlum með erlendan bakgrunn árið 2014 þegar hlutfallið mældist 15,1%. Á árunum 2015-2017 dróst hlutfallið saman að einhverju leyti og mældist lægst árið 2017 þegar 12% voru hvorki í námi né vinnu. Á árunum 2018-2020 jókst umfang NEET-hópsins að nýju og var komið upp í 13,8% árið 2020. Þróunin er nokkuð reikul og til að mynda nam hlutfallsleg breyting í prósentum -20,6 prósentustigum á milli áranna 2014 og 2017. Að sama skapi var hlutfallsleg aukning í prósentum á milli áranna 2017 og 2020 15,1 prósentustig.

Þótt hlutfall kvenna með erlendan bakgrunn sem voru hvorki í námi né vinnu sé að jafnaði lítillega lægra á tímabilinu en hjá körlum með erlendan bakgrunn er staða þeirra einnig mikið áhyggjuefni. Hlutfall NEET-kvenna með erlendan bakgrunn nam þannig hæst 13,5% árið 2014 og mældist lægst 10,9%, árið 2017. Þróunin yfir tíma er töluvert breytileg og fylgir sömu tilhneigingu og hjá körlum með erlendan bakgrunn hvað það varðar. Þetta sést þegar litið er til þess að umfang NEET-kvenna með erlendan bakgrunn jókst að nýju frá árinu 2017 og mældist 12,4% árið 2020.

Í tilviki innfæddra karla sjáum við sömu tilhneigingu og hjá báðum hópunum með erlendan bakgrunn, það er hlutfallið mælist hæst í upphafi tímabilsins árið 2014 (9,2%) síðan dregur að einhverju leyti úr hlutfalli þeirra sem eru hvorki starfandi né í námi (7,9% árið 2018) og loks eykst hlutfallið að nýju undir lok tímabilsins (9,1% árið 2020).

Loks sýnir mynd 5 að umfang NEET-hópsins er minnst í hópi kvenna með engan erlendan bakgrunn þó að stærð hópsins sé keimlík hópi innfæddra karla. Þannig mældist hlutfallið hæst 8,8% árið 2015 og lægst árið 2018 þegar 7,6% innfæddra kvenna voru hvorki í námi né vinnu. Líkt og hjá hinum hópunum jókst umfang NEET-hópsins undir lok tímabilsins og nam 8,6% árið 2020.



Mynd 5: Hlutfall einstaklinga hvorki í námi né vinnu (NEET) á árunum 2014-2020 eftir uppruna og kyni.

Ljóst er að náms- og atvinnustaða ungmenna með erlendan bakgrunn er mun veikari en staða innfæddra. Hópur þeirra sem eru með erlendan bakgrunn er þó fjölbreyttur sem endurspeglast þegar þátttaka í námi og vinnu er greind eftir ítarlegri skilgreiningum á uppruna.

Tafla 8 sýnir þannig hlutfall ungmenna á aldrinum 16-24 ára sem eru í námi, vinnu, NEET-hópnum eða í námi og/eða vinnu árið 2020 eftir ítarlegum upplýsingum um uppruna. Í töflunni sést að hlutfall þeirra sem eru í námi er hæst, eða 67,1%, í hópi þeirra sem eru fædd á Íslandi en eru með erlendan bakgrunn og að fleiri konur í þeim hópi stundi nám en karlar (71% á móti 63,3%). Af þeim sem eru ekki með erlendan bakgrunn voru alls 65,7% í námi þar af 69,6% kvenna og 62% karla. Umfang þeirra sem eru í námi mældist lægra hjá innflytjendum (55,1%) og lægst hjá þeim sem eru fædd erlendis með annað foreldri erlent (54,8%). Enn fremur sýnir taflan að hlutfall kvenna í námi er herra en hlutfall karla hjá öllum upprunahópum.

Hlutfall ungmenna sem eru í vinnu mældist hæst hjá innflytjendum, eða 71,4%. Atvinnuþátttaka mælist næsthæst í hópi innfæddra (65,7%), síðan í hópi fæddra á Íslandi með erlendan bakgrunn (63,5%) og lægst í hópi þeirra sem eru fædd erlendis með annað foreldri erlent (57,5%). Í töflunni sést enn fremur að konur eru með ríkari atvinnuþátttöku en karlar í öllum bakgrunnshópum.

Þegar litið er til hlutfalls þeirra sem eru hvorki í námi né vinnu sést að hlutfallið mældist lægst, 8,8%, hjá innfæddum. Staðan er töluvert verri hvað þetta varðar í hópi innflytjenda

(12,2%), þeirra sem eru fædd á Íslandi með erlendan bakgrunn (11,4%) og hjá þeim sem eru fædd erlendis með annað foreldri erlent (18,4%).

Tafla 8: Hlutfall ungmenna í námi, vinnu, NEET-hópnum, námi eða vinnu eftir bakgrunni árið 2020.

	Í námi	Í vinnu	NEET	Í námi og/eða vinnu
<i>Enginn erlendur bakgrunnur</i>				
Alls	65,7%	65,6%	8,8%	91,2%
Konur	69,6%	68,6%	8,6%	91,4%
Karlar	62%	62,7%	9,1%	90,9%
<i>Fædd á Íslandi með erlendan bakgrunn</i>				
Alls	67,1%	63,5%	11,4%	88,6%
Konur	71%	66,4%	10,6%	89,4%
Karlar	63,3%	60,6%	12,2%	87,8%
<i>Fædd erlendis, annað foreldri erlent</i>				
Alls	54,8%	57,5%	18,4%	81,6%
Konur	58,3%	60,3%	17,6%	82,4%
Karlar	51,2%	54,6%	19,3%	80,8%
<i>Innflytjendur</i>				
Alls	55,1%	71,4%	12,2%	87,8%
Konur	57,3%	74,5%	11,8%	88,2%
Karlar	52,9%	68,2%	12,6%	87,4%

NEET-ungmenni er afar fjölbreyttur hópur og er gagnlegt að skoða einnig umfang NEET-hópsins eftir upprunalandsvæðum. Þessi dreifing er sýnd fyrir árið 2020 í töflu 9 sem sýnir að einstaklingar með íslenskan og asískan uppruna standa töluvert betur en aðrir hópar með tilliti til stærðar NEET-hópsins. Þannig eru 9% þeirra sem eru með íslenskan bakgrunn og 8,5% þeirra sem eru af asískum uppruna hvorki í vinnu né námi. Til samanburðar eru 13,6% þeirra sem eru af evrópskum uppruna (að Norðurlöndum undanskildum), 24,9% af norðuramerískum uppruna, 10,2% frá Norðurlöndum og 19,2% með annan uppruna í NEET-hópnum.

Tafla 9: Hlutfall NEET-ungmenna eftir upprunalandi árið 2020.

	Heildarfjöldi	%	Fjöldi NEET	%
Ísland	35.305	89,7%	3.183	9%
Evrópa	1.720	4,4%	233	13,6%
Norðurlönd	1.226	3,1%	125	10,2%
Norður-Ameríka	410	1%	102	24,9%
Asía	528	1,3%	45	8,5%
Annað	1.720	0,4%	33	19,2%
Alls	39.361	100%	3721	9,5%

3.3 Fjölskyldugerð og félags- og efnahagsleg staða foreldra NEET-ungmenna

Tafla 10 sýnir hvernig fjölskyldugerðir dreifast eftir uppruna. Af innfæddum eru langtum flest, eða 62,7%, skilgreind sem börn hjá foreldrum í sambúð eða hjónabandi, 16,8% eru börn hjá einstæðu foreldri, 14,4% eru fullorðnir einhleypir einstaklingar, 1,5% einstæðir foreldrar, 2,5% foreldrar í sambúð eða hjónabandi og loks 2,1% sem eru skilgreind sem einstaklingar í sambúð eða hjónabandi án barna.

Þegar dreifingin er greind fyrir þau sem eru með erlendan bakgrunn sést að fjölskyldusamsetning hópsins er frábrugðin samsetningu innfæddra. Til að mynda er hlutfall barna hjá einstæðu foreldri töluvert hærra en meðal innfæddra (26,1% á móti 16,8%) og að sama skapi hlutfallslega færri börn hjá foreldrum í sambúð eða hjónabandi (52,8% á móti 62,7%). Af þeim sem eru með erlendan bakgrunn eru sömuleiðis hlutfallslega fleiri skilgreind sem fullorðnir einhleypir einstaklingar en hjá þeim sem eru með íslenskan bakgrunn (16,2% á móti 14,4%).

Tafla 10: Fjölskyldugerð eftir uppruna árið 2020.***Enginn erlendur bakgrunnur***

	Fjöldi (N)	Hlutfall (N)
<i>Börn</i>		
Börn hjá einstæðu foreldri	5.500	16,8%
Börn hjá foreldrum í sambúð eða hjónabandi	20.593	62,7%
<i>Fullorðin</i>		
Einhleyp	4.719	14,4%
Einstæðir foreldrar	485	1,5%
Foreldrar í sambúð eða hjónabandi	833	2,5%
Einstaklingar í sambúð eða hjónabandi án barna	694	2,1%
Alls	32.824	100%
<i>Erlendur bakgrunnur</i>		
<i>Börn</i>		
Börn hjá einstæðu foreldri	1.417	26,1%
Börn hjá foreldrum í sambúð eða hjónabandi	2.866	52,8%
<i>Fullorðin</i>		
Einhleyp	879	16,2%
Einstæðir foreldrar	68	1,6%
Foreldrar í sambúð eða hjónabandi	90	1,7%
Einstaklingar í sambúð eða hjónabandi án barna	108	1,99%
Alls	5.428	100%

Tafla 11 sýnir hlutfall barna sem eru hvorki í námi né vinnu eftir fjölskyldugerð og uppruna. Í töflunni sést að fjölskyldugerð hefur töluverð áhrif á umfang NEET-hópsins, bæði hjá innfæddum og þeim sem eru með erlendan bakgrunn. Þannig sýnir taflan til að mynda að af innlendum börnum hjá einstæðu foreldri voru 9,7% í NEET-hópnum en hlutfallið nam 6,5% í hópi innlendra barna hjá foreldrum í sambúð eða hjónabandi. Í tilfelli barna með erlendan bakgrunn nam hlutfall NEET-hópsins 14,6% hjá börnum búsettum hjá einstæðu foreldri en 9,8% hjá börnum með erlendan bakgrunn hjá foreldrum í sambúð eða hjónabandi. Það er því ljóst af þessum tölulegu gögnum að börn sem búa hjá einstæðu foreldri eru töluvert útsettari gagnvart því að vera í NEET-hópnum en börn sem búa hjá sambúðarfólki. Að sama skapi er athyglisvert að líta til þess að staða barna af erlendum uppruna er einnig töluvert verri hvað þetta varðar.

Tafla 11: *Hlutfall NEET-barna eftir fjölskyldugerð og uppruna.*

	Fjöldi (N)	Hlutfall (%)
<i>Enginn erlendur bakgrunnur</i>		
Barn hjá einstæðu foreldri	531	9,7%
Barn hjá foreldrum í sambúð eða hjónabandi	1.340	6,5%
<i>Erlendur bakgrunnur</i>		
Barn hjá einstæðu foreldri	207	14,6%
Barn hjá foreldrum í sambúð eða hjónabandi	280	9,8%
Alls	2.358	7,8%

Tafla 12 sýnir fjölskyldugerð fullorðinna³ sem eru hvorki í námi né vinnu eftir uppruna. Í töflunni sést að það að vera í barnlaus í sambúð veitir mesta vörn gegn því að lenda í NEET-hópnum í tilfalli innfæddra, þar sem hlutfallið mældist 7,1%. Af einhleypum voru 15,4% í NEET-hópnum, 33% hjá einstæðum foreldrum og 20,9% meðal foreldra í sambúð. Það blasir því við að líkandi á því að vera hvorki í vinnu né námi aukast með barneignum auk þess sem umfang NEET-hópsins hjá einstæðum er hærra en meðal sambúðarfólks.

Þegar litið er til þeirra sem hafa erlendan bakgrunn sjáum við sömu tilhneiginguna þó að staða hópsins sé umtalsvert verri. Þannig voru 22,6% einhleypa með erlendan bakgrunn í NEET-hópnum árið 2020, 42,7% af einstæðum foreldrum, 23,3% af foreldrum í sambúð eða hjónabandi og loks 5,6% sambúðarfólks án barna.

³ Hér er átt við fullorðna út frá óhefðbundinni skilgreiningu Hagstofunnar þar sem ekki er miðað við 18 ára aldurinn heldur felur skilgreiningin á fullorðnum í fjölskyldugerð í sér einstaklinga sem búa ekki í foreldrahúsum. Það sem um ræðir þegar rætt er um fullorðna í þessum skilningi er því að einstaklingur búi sjálfstætt.

Tafla 12: NEET-fullorðin eftir fjölskyldugerð og uppruna.

	Fjöldi (N)	Hlutfall (%)
<i>Enginn erlendur bakgrunnur</i>		
Einhleyp	725	15,4%
Einstæðir foreldrar	160	33%
Foreldrar í sambúð eða hjónabandi	174	20,9%
Í sambúð eða hjónabandi án barna	49	7,1%
<i>Erlendur bakgrunnur</i>		
Einhleyp	199	22,6%
Einstæðir foreldrar	29	42,7%
Foreldrar í sambúð eða hjónabandi	21	23,3%
Í sambúð eða hjónabandi án barna	6	5,6%
Öll	1.363	17,3%

Tafla 13 sýnir örorkustöðu foreldra⁴ ungmenna á aldrinum 16-24 ára eftir náms- og atvinnustöðu og uppruna. Þegar dreifingin er skoðuð heildrænt fyrir allan hópinn sést að 9,7% ungmenna búa á heimili þar sem að minnsta kosti annað foreldrið er öryrki. Enn fremur sést í töflunni að NEET-ungmenni búa hlutfallslega fleiri á slíkum heimilum en þau sem eru í námi og/eða vinnu (11,2% á móti 9,6%).

Sömu tilhneigingar gætir þegar ungmenni með íslenskan bakgrunn eru sérstaklega til skoðunar. Á heimili þar sem að minnsta kosti annað foreldri er öryrki búa 9,6% og hlutfallslega fleiri NEET-ungmenni með engan erlendan bakgrunn búa á heimili þar sem annað eða bæði foreldri eru öryrkjar en hjá þeim sem eru í vinnu og/eða námi (11,7% á móti 9,4%).

Í tilfelli ungmenna með erlendan bakgrunn sjáum við töluvert ólíkar vendingar. Þannig er hlutfall ungmenna með erlendan bakgrunn með að minnsta kosti annað foreldri sem er öryrki lítillega hærra en hjá innfæddum (10,3% á móti 9,6%). Að sama skapi búa hlutfallslega færri NEET-ungmenni með erlendan bakgrunn á heimilum þar sem annað foreldri eða bæði eru öryrkjar en hjá þeim sem eru ekki í NEET-hópnum (9,3% á móti 10,5%).

⁴ Örorka foreldra er hér skilgreind út frá gögnum TR. Annars vegar nær skilgreiningin til þeirra sem eru með örorkulífeyri (> 75% örorka) og þeirra sem eru með örorkustyrk (örorka á bilinu 50%-75%).

Tafla 13: Örorkustaða foreldra ungmenna á aldrinum 16-24 ára eftir náms- og atvinnustöðu og uppruna.

	Engin örorka	Örorka
Öll	90,3%	9,7%
NEET	88,8%	11,2%
Ekki NEET	90,4%	9,6%
<i>Enginn erlendur bakgrunnur</i>		
Öll	90,4%	9,6%
NEET	88,4%	11,7%
Ekki NEET	90,6%	9,4%
<i>Erlendur bakgrunnur</i>		
Öll	89,7%	10,3%
NEET	90,7%	9,3%
Ekki NEET	89,5%	10,5%

3.4 Niðurstöður aðhvarfsgreiningar (tvíundargreining)

Í ljósi þess hve sterklega náms- og atvinnustaða tengist félagslegri og efnahagslegri stöðu ungmenna og foreldra þeirra, líkt og niðurstöðurnar að framan gefa sterklega til kynna, var framkvæmd tvíundargreining þar sem áhrif félags- og efnahagslegra þátta á NEET-stöðu ungmenna voru sérstaklega til skoðunar. Upphaflega stóð til að keyra eina greiningu þar sem allir félags- og efnahagslegu bakgrunnspættirnir væru teknir til en samlínuleiki (e. *collinearity*) reyndist vandi í slíkri aðhvarfsgreiningu⁵ og þar af leiðandi þurfti að keyra tvær ólíkar greiningar. Markmið tvíundargreiningar í þessari rannsókn er því annars vegar að kanna áhrif frumbreytanna uppruni,⁶ kyn, aldur í árum, fjölskyldugerð og örorka foreldra á líkindi þess að lenda í NEET-hópnum. Hins vegar er markmiðið að skoða áhrif frumbreytanna uppruni, kyn aldur í árum, meðalatvinnutekjur foreldra og menntun foreldra á líkindi þess að lenda í NEET-hópnum.

Í töflu 14 eru sýndar niðurstöður úr tvíundargreiningu fyrir tvígildu fylgibreytuna NEET þar sem tengsl frumbreytanna uppruna, aldurs í árum, fjölskyldugerðar og örorku foreldra við NEET-hópin eru til skoðunar. Í töflunni sést að þau sem eru fædd á Íslandi með erlendan bakgrunn eru líklegri til að vera í NEET-hópnum en innfædd ungmenni þegar búið er

⁵ Vegna þess að nota þurfti hluta úr mælingunni á fjölskyldugerð til að stýra fyrir því hvort viðkomandi væri einstæður eða ekki þegar meðalheildartekjur heimilis voru settar inn í módelið. Eðli málsins samkvæmt komu upp vandamál í tengslum við samlínuleika þegar fjölskyldugerð var sett inn í módelið enda breytur „einstæð“ og fjölskyldugerð beinlínis að mæla sama hlutinn.

⁶ Hér er unnið með ítarlega skilgreiningu á uppruna, það er, enginn erlendur bakgrunnur, fædd/ur á Íslandi með erlendan bakgrunn, fædd/ur erlendis, annað foreldri erlent, innflytjandi. Þessi skilgreining á uppruna er nýtt í báðar tvíundargreiningarnar.

að stjórna fyrir hinum frumbreytunum. Að sama skapi eru þau sem eru fædd erlendis með annað erlent foreldri líklegri en innfædd ungmenni til að lenda í NEET-hópnum. Hið sama gildir um innflytjendur.

Þegar kyn er til skoðunar sést í töflu 14 að konur eru tölfræðilega marktækt ólíklegri til að lenda í NEET-hópnum en karlar þegar búið er að stýra fyrir hinum frumbreytunum. Enn fremur sjáum við að með hækkandi aldri (í árum) aukast líkurnar markvert á því að lenda í NEET-hópnum þegar búið er að stjórna fyrir hinum frumbreytunum.

Þegar fjölskyldugerð er sett inn í módelið sjást félagsefnahagslegu áhrifin afar skýrt og við sjáum að barn sem býr hjá foreldrum í sambúð eða hjónabandi er töluvert ólíklegra til að lenda í NEET-hópnum en börn sem búa hjá einstæðu foreldri. Þau sem eru skilgreind í þýðinu sem fullorðin einhleyp, einstæðir foreldrar eða foreldrar í sambúð eða hjónabandi eru líklegri en börn hjá einstæðu foreldri til að lenda í NEET-hópnum þegar búið er að stýra fyrir hinum frumbreytunum. Aftur á móti eru fullorðin í sambúð eða hjónabandi án barns ólíklegri en börn hjá einstæðu foreldri til að lenda í NEET-hópnum. Loks sýnir tafla 14 að börn sem koma af heimilum þar sem annað eða bæði foreldri eru öryrkjar eru tölfræðilega marktækt líklegri en þau sem búa á heimilum með ekkert öryrkjaforeldri til að lenda í NEET-hópnum þegar búið er að stýra fyrir hinum frumbreytunum.

Tafla 14: Tvíundargreining fyrir tvígildu fylgibreytuna NEET: Uppruni, kyn, aldur í árum, fjölskyldugerð og örorkustaða foreldra.

	Stuðull	Staðalskekkja	Z	p
(Skurðpunktur)	-5,585	0,188	-29,68	0,000*
Fædd á Íslandi með erlendan bakgrunn	0,359	0,062	5,78	0,000*
Fædd erlendis, annað foreldri erlent	0,901	0,081	11,18	0,000*
Innflytjandi	0,388	0,085	4,57	0,000*
Konur	-0,142	0,036	-3,92	0,000*
Aldur í árum	0,155	0,008	19,53	0,000*
Barn hjá foreldrum í sambúð/hjónabandi	-0,467	0,048	-9,8	0,000*
Einhleyp	0,237	0,058	4,12	0,000*
Einstætt foreldri	1,252	0,104	12,07	0,000*
Foreldrar í sambúð eða hjónabandi	0,457	0,095	4,82	0,000*
Sambúð eða hjónaband án barns	-0,853	0,148	-5,75	0,000*
Örorka foreldra	0,445	0,058	7,67	0,000*

Í töflu 15 eru niðurstöður úr tvíundargreiningu fyrir tvígildu fylgibreytuna NEET sýndar, þar sem áhrif frumbreytanna uppruni, kyn, aldur í árum, meðalatvinnutekjur foreldra og menntun

foreldra⁷ eru til skoðunar. Í töflunni má sjá, líkt og í fyrri aðhvarfsgreiningunni, að þau ungmenni sem eru fædd á Íslandi með erlendan bakgrunn eru líklegri til að vera í NEET-hópnum en þau sem eru með engan erlendan bakgrunn þegar búið er að stjórna fyrir hinum frumbreytunum. Hið sama gildir um ungmenni sem eru fædd erlendis með annað foreldri erlent og innflytjendur. Enn fremur eru konur ólíklegri til að lenda í NEET-hópnum en karlar. Að sama skapi aukast líkurnar á því að lenda í NEET-hópnum þegar aldur hækkar í árum.

Þegar meðalheildartekjur foreldra eru settar inn í módelið sést einnig að þegar tekjur heimilisins hækka þá dregur úr líkum þess að ungmenni lendi í NEET-hópnum þegar búið er að stýra fyrir hinum frumbreytunum. Í töflu 15 sést sömuleiðis að þegar hæsta menntunarstig heimilis hækkar dregur úr líkindum þess að lenda í NEET-hópnum.

Tafla 15: Tvíundargreining fyrir tvígildu fylgibreytuna NEET: Uppruni, kyn, aldur í árum, atvinnutekjur foreldra og menntun foreldra.

	Stuðull	Staðalskekkja	Z	p
(Skurðpunktur)	-5,670	0,210	-27,04	0,000*
Fædd á Íslandi með erlendan bakgrunn	0,295	0,075	3,93	0,000*
Fædd erlendis, annað foreldri erlent	0,962	0,102	9,47	0,000*
Innflytjandi	0,338	0,103	3,29	0,001*
Konur	-0,135	0,044	-3,07	0,002*
Aldur	0,182	0,009	20,63	0,000*
Atvinnutekjur foreldra	-1.62e-09	3,22E-09	-5,03	0,000*
Upplýsingar um tekjur vantar	0,750	0,076	9,85	0,000*
Stýribreyta fyrir einstæða foreldra	0,144	0,056	2,59	0,010*
Framhaldsskólamenntun	-0,181	0,065	-2,77	0,006*
Háskólamenntun	-0,288	0,669	-4,30	0,000*

3.5 Aldur og menntun NEET-hópsins

Þegar NEET-hópurinn er greindur sérstaklega eftir fjölskyldugerð breytist sú mynd sem dregin hefur verið upp af hópnum töluvert og ljóst að aldur hefur umtalsvert skýringargildi fyrir náms- og atvinnustöðu. Það blasir því við að greining á hópnum 16-24 ára í heild er afar takmörkuð framsetning þar sem hópurinn er verulega breytilegur innbyrðis.

Aldursdreifing NEET-ungmenna

Þetta sést í töflu 16 þegar litið er til þess að umfang NEET-hópsins eykst jafnt og þétt með hærri aldri. Þannig eru til að mynda eingöngu 3,2% 16 ára ungmenna í NEET-hópnum samanborið við 14,8% hjá þeim sem eru 24 ára. Sömu tilhneigingar gætir þegar áhrif aldurs

⁷ Menntun foreldra er hér skilgreind sem hæsta menntunarstig foreldris á heimili.

eru skoðuð sérstaklega fyrir innfædd ungmenni og þau sem eru með erlendan bakgrunn. Þótt tilhneigingin sé töluvert dramatískari hjá þeim sem eru með erlendan bakgrunn þá er umfang NEET-hópsins töluvert meira meðal þeirra sem eru með erlendan bakgrunn í öllum aldurshópum. Þannig eru til að mynda 6,4% 16 ára ungmenna með erlendan bakgrunn hvorki í námi né vinnu en eingöngu 2,6% hjá innlendum 16 ára ungmennum.

Líkt og sést í töflu 16 hefur aldur töluverð áhrif á stærð NEET-hópsins og hentugt að skipta ungmennum í fleiri aldursflokka. Út frá þessum niðurstöðum má vel álykta að aldurshópurinn 16-18 ára sé efnislega áþekkur enda verður ákveðið stökk í stærð NEET-hópsins á milli 18 ára og 19 ára. Að sama skapi má leiða að því líkur að skólaskylda til 16 ára aldurs hafi hér töluverð áhrif og líklegt að áhrif vegna brottfalls séu einfaldlega ekki orðin enda langtum flest ungmenni sem fara beint í framhaldsskóla að grunnskóla loknum. Að sama skapi lenda ungmenni ekki í NEET-hópnum á svipstundu enda þurfa þau að flosna upp úr bæði skóla og vinnu til að mælast sem NEET-einstaklingur. Ljóst er að forsendur og aðstæður einstaklinga eru afar ólíkar eftir aldri og mikilvægt að taka mið af því við úttekt á NEET-hópnum. Það er því rökrétt framhald í þessari greiningu að skoða hópinn að mestu leyti út frá þremur aldurshópum (16-18 ára, 19-21 árs og 22-24 ára) og draga þannig upp skýrari mynd af hópnum.

Tafla 16: *Umfang NEET-hópsins árið 2020 eftir aldri og bakgrunni.*

		Fjöldi	Hlutfall (%)
16 ára	Enginn erlendur bakgrunnur	92	2,6%
	Erlendur bakgrunnur	45	6,4%
	Öll	137	3,2%
17 ára	Enginn erlendur bakgrunnur	139	4%
	Erlendur bakgrunnur	65	9%
	Öll	204	4,9%
18 ára	Enginn erlendur bakgrunnur	156	4,3%
	Erlendur bakgrunnur	58	8,8%
	Öll	214	5%
19 ára	Enginn erlendur bakgrunnur	321	8,5%
	Erlendur bakgrunnur	80	11,9%
	Öll	401	9%
20 ára	Enginn erlendur bakgrunnur	398	10,8%
	Erlendur bakgrunnur	99	15,9%
	Öll	497	11,6%
21 árs	Enginn erlendur bakgrunnur	393	10,3%
	Erlendur bakgrunnur	94	16,2%
	Öll	487	11,1%
22 ára	Enginn erlendur bakgrunnur	428	11,1%
	Erlendur bakgrunnur	88	14,6%
	Öll	516	11,6%
23 ára	Enginn erlendur bakgrunnur	486	12,2%
	Erlendur bakgrunnur	113	19,5%
	Öll	599	13,1%
24 ára	Enginn erlendur bakgrunnur	566	14,3%
	Erlendur bakgrunnur	100	18,8%
	Öll	666	14,8%

Tafla 17 sýnir hlutfall þeirra sem eru í námi, vinnu, NEET-hópnum og þeirra sem eru í námi og/eða vinnu eftir ítarlegum uppruna og aldurshópnum 16-18 ára, 19-21 árs og 22-24 ára fyrir árið 2020. Ef litið er til innfæddra sést að 91,4% þeirra sem eru í aldurshópnum 16-18 ára eru í námi, 57,4% þeirra sem eru 19-21 árs og 49,6% þeirra sem eru í aldurshópnum 22-24 ára. Stór skýringarþáttur af háu hlutfalli yngsta hópsins í námi er að áhrifa brottfalls úr námi er ekki farið að gæta líkt og áður hefur verið rætt. Á hinn bóginn er hlutfall 16-18 ára sem eru í vinnu lægra en í hinum aldurshópnum sem skýrist sömuleiðis vegna þess að flest eru í námi og mörg hver hafa ekki hafið starfsferil sinn sökum ungs aldurs. Af innfæddum á aldrinum 16-18 ára eru þannig 53,7% í vinnu, 71% þeirra sem eru 19-21 árs og 71,5% í aldurshópnum 22-24 ára í námi. Miðað við samsetningu þeirra sem eru annars vegar í námi og hins vegar í vinnu skyldi

engan undra að meðal innfæddra er umfang NEET-hópsins stærst 12,6% hjá 22-24 ára ungmennum samanborið við 3,6% hjá 16-18 ára og 9,9% hjá 19-21 árs.

Pegar staða þeirra sem eru fædd á Íslandi en eru með erlendan bakgrunn er skoðuð blasir við að staðan er um margt verri hvað varðar virkni þeirra þótt sömu tilhneigingar gæti með tilliti til aldurshópa, eðli málsins samkvæmt. Þannig eru 88,2% ungmenna á aldrinum 16-18 ára með erlendan bakgrunn en fædd á Íslandi í námi (en 91,4% hjá sama aldurshópi meðal innfæddra). Í hópi 19-21 árs eru 55,9% í námi og 45,8% hjá aldurshópnum 22-24 ára. Hvað varðar atvinnuþátttöku ungmenna sem eru fædd á Íslandi en með erlendan bakgrunn þá sýnir tafla 17 að 56% ungmenna á aldrinum 16-18 ára eru í vinnu, 69,4% í aldurshópnum 19-21 árs og 68,5% hjá þeim sem eru 22-24 ára. Af þeim sem eru fædd á Íslandi með erlendan bakgrunn er hlutfall þeirra sem eru hvorki í námi né vinnu hæst hjá elsta aldurshópnum eða 16,1%, því næst mælast 13,2% þeirra sem eru 19-21 árs í NEET-hópnum og önnur 7% þeirra sem eru 16-18 ára.

Pegar staða þeirra sem eru fædd erlendis með annað foreldri erlent er greind sérstaklega sést skýrt að hópurinn kemur langverst út í samanburði við hina hópana. Þannig eru 13% þeirra sem eru 16-18 ára hvorki í námi né vinnu, 20,8% þeirra sem eru 19-21 árs og loks 20,7% þeirra sem eru í elsta aldurshópnum. Þessi hópur er því að mörgu leyti frábrugðinn hinum. Þessi ólíka staða ungmenna sem eru fædd erlendis með annað erlent foreldri endurspeglar sömuleiðis í minni atvinnuþátttöku og fremur lágu hlutfalli þeirra sem eru í námi miðað við aðra hópa.

Innflytjendur eru einnig nokkuð frábrugðnir öðrum upprunahópum sérstaklega þegar litið er til hárrar atvinnuþátttöku. Þannig eru 62,2% ungmenna á aldrinum 16-18 ára í vinnu, 78,1% af þeim sem eru 19-21 og 73,6% þeirra sem eru 22-24 ára. Þrátt fyrir þessa miklu atvinnuþátttöku þá mælist umfang NEET-hópsins hátt í öllum aldurshópum. Í hópi 16-18 ára eru 7,3% hvorki í námi né vinnu (en 3,6% hjá innfæddum), 12,3% af 19-21 árs og 17% í elsta aldurshópnum eru sömuleiðis í NEET-hópnum.

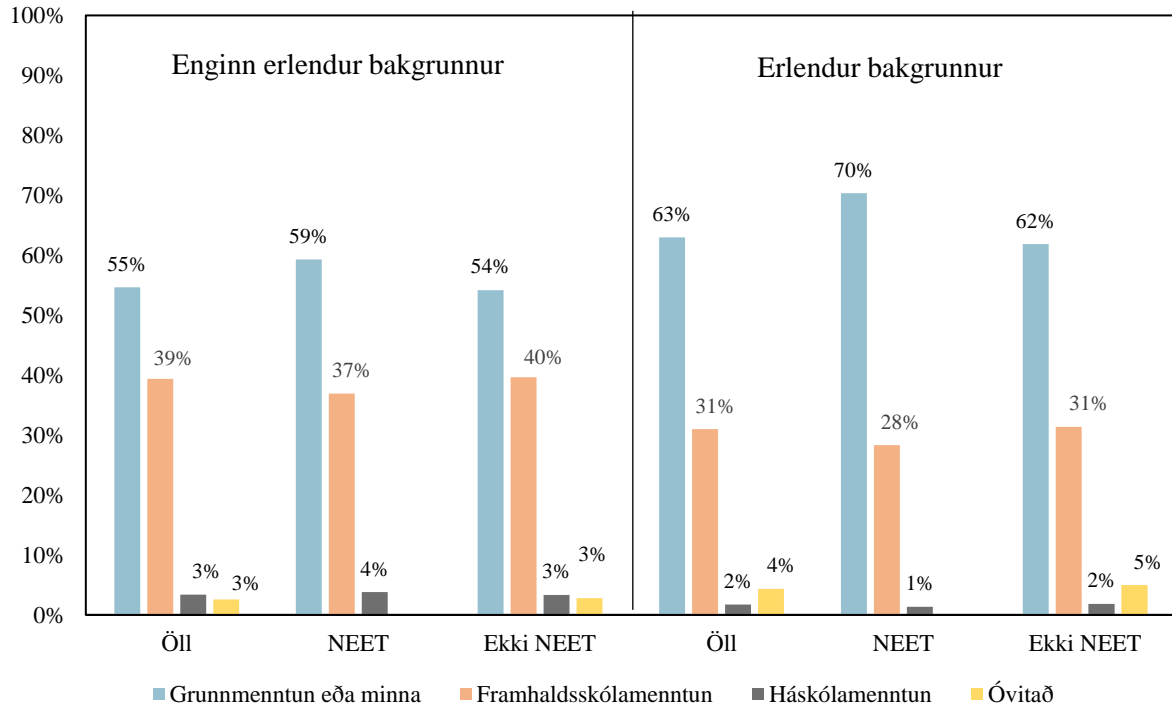
Tafla 17: Hlutfall ungmenna sem eru í námi, vinnu, NEET-hópnum, námi eða vinnu eftir ítarlegum bakgrunni.

	Í námi	Í vinnu	NEET	Í námi og/eða vinnu
<i>Enginn erlendur bakgrunnur</i>				
16-18 ára	91,4%	53,7%	3,6%	96,4%
19-21 árs	57,4%	71%	9,9%	90,1%
22-24 ára	49,6%	71,5%	12,6%	87,4%
<i>Fædd á Íslandi með erlendan bakgrunn</i>				
16-18 ára	88,2%	56,0%	7%	93%
19-21 árs	55,9%	69,4%	13,2%	86,8%
22-24 ára	45,8%	68,5%	16,1%	83,9%
<i>Fædd erlendis, annað foreldri erlent</i>				
16-18 ára	82,9%	48%	13%	87%
19-21 árs	44,9%	60,3%	20,8%	79,2%
22-24 ára	38,3%	63,5%	20,7%	79,4%
<i>Innflytjendur</i>				
16-18 ára	81,5%	62,2%	7,3%	92,7%
19-21 árs	50,1%	78,1%	12,3%	87,7%
22-24 ára	33,3%	73,6%	17%	83,1%

Áhrif menntunar

Mynd 6 sýnir hæsta menntunarstig ungmenna á aldrinum 16-24 ára eftir náms- og atvinnustöðu annars vegar innfæddra ungmenna og hins vegar þeirra sem eru með erlendan bakgrunn. Á myndinni sést að í hópi innfæddra hafa flest, eða 55%, lokið grunnnámi eða minna, 39% hafa lokið framhaldsskólanámi, 3% háskólanámi og loks liggja upplýsingar um hæsta menntunarstig 3% innfæddra ekki fyrir. Þegar þetta er greint sérstaklega fyrir NEET-hópin breytist myndin nokkuð og ljóst að hæsta menntunarstig einstaklinga hefur einhver tengsl við það að vera hvorki í starfi né námi. Þannig höfðu 59% í NEET-hópi innfæddra hæsta menntunarstig grunnnám eða minna en 54% hjá þeim sem voru í starfi og/eða námi.

Í tilfelli þeirra sem eru með erlendan bakgrunn sést á mynd 6 að 63% höfðu lokið grunnnámi eða minna, 31% framhaldsskólanámi, 2% háskólanámi og loks er hæsta menntunarstig 4% þeirra sem eru með erlendan bakgrunn óvitað. Þegar hæsta menntunarstig NEET-ungmenna með erlendan bakgrunn er borið saman við þau ungmenni sem eru í námi og/eða vinnu blasir við að dreifingin er nokkuð ójöfn. Þannig höfðu 70% NEET-ungmenna með erlendan bakgrunn eingöngu lokið grunnnámi eða minna en 62% þeirra sem féllu ekki í NEET-hópin. Hlutfall þeirra sem höfðu lokið framhaldsskólanámi er þó töluvert jafnara eða 28% hjá NEET-ungmennum á móti 31% meðal þeirra sem voru í námi og/eða starfi.



Mynd 6: Hæsta menntunarstig eftir náms- og atvinnustöðu innfæddra ungmenna og þeirra sem eru með erlendan bakgrunn árið 2020.

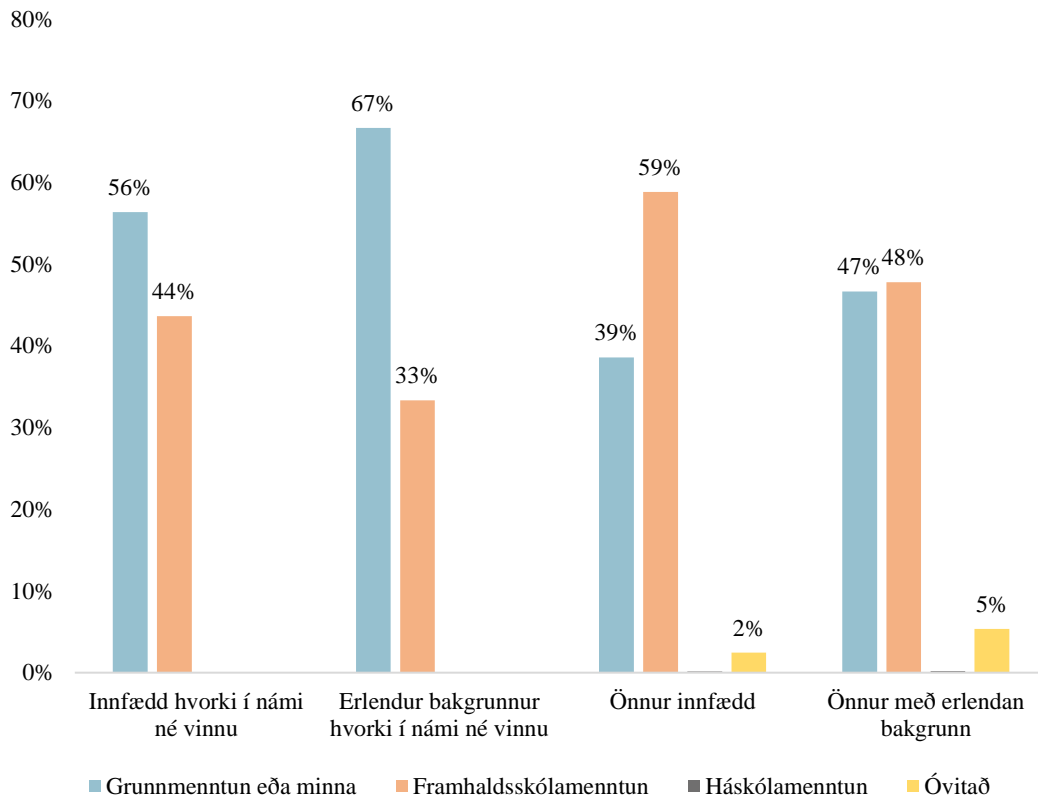
Tafla 18 sýnir dreifingu í menntunarstigi ungmenna á aldrinum 16-18 ára eftir uppruna og NEET-stöðu fyrir árið 2020. Þegar menntunarstig þeirra sem eru 16-18 ára er skoðað blasir við að meginþorri hópsins hefur einungis lokið grunnmenntun óháð uppruna og NEET-stöðu enda skólaskylda til 16 ára aldurs og afar ólíklegt að fólk hafi lokið frekara námi (til dæmis á framhaldsskólastigi) á þessu aldursbili. Þar af leiðandi eru hverfandi líkur á því að menntunarstig hafi áhrif á líkindi þess að lenda í NEET-hópnum fyrir yngsta aldurstigið.

Tafla 18: NEET-hópurinn: Hæsta menntunarstig ungmenna á aldrinum 16-18 ára eftir uppruna.

	Grunnmenntun	Framhaldsskólamenntun	Háskólamenntun	Óvitað
16-18 ára				
<i>Enginn erlendur uppruni</i>				
NEET	99%	1%	0%	0,0%
Ekki NEET	98,7%	0,9%	0%	0,4%
Öll	98,7%	0,9%	0%	0,4%
<i>Erlendur uppruni</i>				
NEET	100%	0%	0%	0%
Ekki NEET	97,9%	1,5%	0%	0,6%
Öll	98,1%	1,4%	0%	0,5%

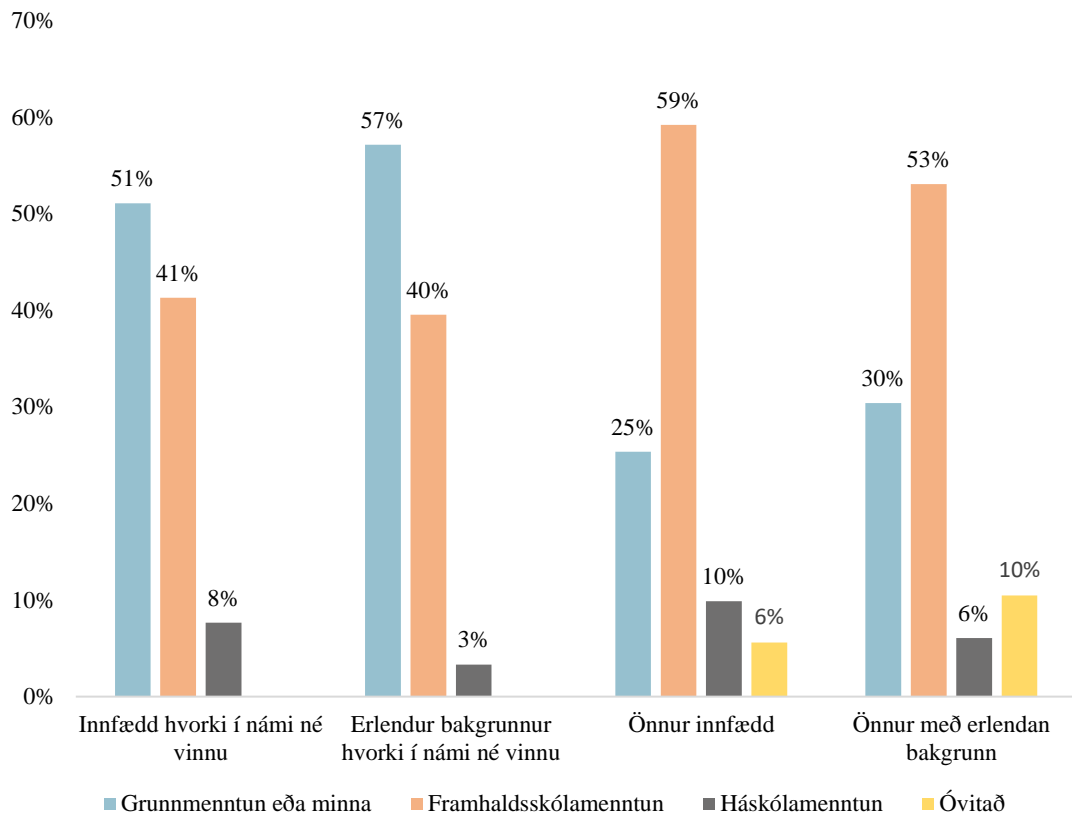
Samsetning menntunarstigs eftir uppruna og NEET-stöðu tekur síðan töluverðum breytingum þegar hópurinn 19-21 árs er til skoðunar. Af innfæddum í NEET-hópnum árið 2020 höfðu þannig 56,4% lokið grunnmenntun, 43,6% lokið framhaldsskólamenntun og enginn lokið háskólamenntun líkt og mynd 7 sýnir. Af þeim sem voru í námi og/eða vinnu í sama aldurshópi var hlutfall grunnskólamenntaðra lægra sem gefur hugsanlega til kynna að menntunarstig hafi einhver tengsl við líkindi þess að lenda í NEET-hópnum.

Þegar sami aldurshópur er greindur í tilfelli þeirra sem eru með erlendan bakgrunn koma fram vísbendingar um að menntunarstig hafi meiri áhrif á NEET-stöðu en hjá innfæddum. Þannig voru 66,7% af NEET-ungmendum með erlendan bakgrunn með grunnmenntun og 33,3% með framhaldsskólamenntun. Af þeim sem voru í námi og/eða vinnu með erlendan bakgrunn á aldrinum 19-21 árs var dreifingin á milli grunnmenntunar og framhaldsskólamenntunar keimlík.



Mynd 7: Hæsta menntunarstig innfæddra ungmenna og ungmenna með erlendan bakgrunn á aldrinum 19-21 árs eftir náms- og atvinnustöðu.

Þegar hæsta menntunarstig er til skoðunar fyrir elsta aldurshópinn, 22-24 ára, þá tekur dreifing í menntun töluverðum breytingum sem skýrist líkt og áður segir líklegast af aldri. Þannig hafa sum ungmennin í aldurshópnum lokið háskólamenntun. Af innfæddum NEET-ungmönnum á aldrinum 22-24 ára hefur 51,1% lokið grunnskólaprófi eða minna, 41,3% lokið menntun á framhaldsskólastigi og 7,6% lokið háskólamenntun. Af innfæddum sem voru í námi og/eða vinnu höfðu á hinn bóginn 25,4% lokið grunnenntun eða minna, 59,2% lokið framhaldsskólamenntun og 9,9% lokið háskólamenntun. Þetta gefur hugsanlega til kynna að fyrir eldri hópana veiti hærra menntunarstig aukna vernd gagnvart óvirkni en þó verður einnig að líta til þess að tengsl menntunarstigs við náms- og atvinnustöðu er fremur skökk mæling vegna þess að aldurinn hefur hér töluvert að segja.



Mynd 8: *Hæsta menntunarstig innfæddra ungmenna og ungmenna með erlendan bakgrunn á aldrinum 22-24 ára eftir náms- og atvinnustöðu.*

4 Umræður og lokaorð

Lagt var upp með að kanna og greina NEET-hópin í íslensku samfélagi með sérstakri áherslu á stöðu ungmenna með erlendan bakgrunn. Hér hefur því verið leitast við að bera saman umfang NEET-hópsins hjá innfæddum ungmennum og meðal þeirra sem eru með erlendan bakgrunn auk þess að kanna og leggja mat á þá bakgrunnsþætti sem hafa tengsl við náms- og atvinnustöðu (NEET-stöðu) ungmenna á aldrinum 16-24 ára. Rannsóknin hefur veitt veigamikla innsýn inn í stöðu og aðstæður þeirra ungmenna sem hvorki stunda nám né vinnu. Úrvinnsla gagnanna hér bendir eindregið til þess að staða ungmenna með erlendan bakgrunn sé töluvert frábrugðin stöðu innfæddra ungmenna. Þannig eru ungmenni með erlendan bakgrunn talsvert líklegri til þess að vera hvorki í starfi né í námi. Að sama skapi virðast áhættu- og áhrifaþættir sem tengjast líkindum þess að lenda í NEET-hópnum hafa afdrifaríkari afleiðingar fyrir ungmenni með erlendan bakgrunn.

4.1 NEET-hópurinn í íslensku samfélagi

Út frá niðurstöðum þessarar greiningar og rannsókna í heild sinni liggur fyrir að kerfisbundinn munur er á öllum þeim breytum sem voru skoðaðar, ungmennum með erlendan bakgrunn almennt í óhag. Þetta þýðir að ungmennum með erlendan bakgrunn bjóðast verri aðstæður og takmarkaðri tækifæri í íslensku samfélagi en innfæddum. Þessi undirskipaða staða ungs fólks með erlendan bakgrunn er þó fyrirsjáanleg að einhverju leyti þegar litið er til þeirra fjölmörgu rannsókna sem hafa sýnt fram á verri aðstæður, kjör og takmarkaðri tækifæri innflytjenda og annarra sem eru með erlendan bakgrunn í samfélögum (Jayaweera og Anderson, 2008; Kalleberg, 2009; Lewis o.fl., 2015; TUC, 2008). Þegar stærð NEET-hópsins er borin saman hjá innfæddum og ungmennum með erlendan uppruna sjáum við að hlutfallsleg stærð hópsins er að jafnaði mun stærri hjá ungmennum með erlendan uppruna en hjá innfæddum. Það er því ljóst að ungmenni með erlendan bakgrunn eru varnarlausari gagnvart því að lenda í NEET-hópnum en innfædd ungmenni. Niðurstöðurnar hér eru í miklu samræmi við fyrirbyggjandi þekkingu á NEET-hópnum (Bacher o.fl., 2017; Eurofound, 2011; OECD, 2010).

Rannsóknir á sviðinu hafa einnig sýnt að ytri þættir á borð við efnahagsástand í samfélögum hafa töluverð áhrif á stærð NEET-hópsins. Þannig fjölgar til að mynda að jafnaði í NEET-hópnum í kjölfar efnahagsþrenginga (Carcillo o.fl., 2015; Eurofound, 2011). Langtímaþróun NEET-hópsins hjá innfæddum og þeim sem eru með erlendan bakgrunn endurspeglar þessa tilhneigingu nokkuð vel og ljóst að einhverjir ytri áhrifaþættir verka með sama hætti á ólíka hópa. Þetta sést þegar litið er til þess að breytingar á stærð NEET-hópsins

gerast á svipuðum tíma hjá innfæddum og þeim sem eru með erlendan bakgrunn þótt NEET-hópurinn sé alltaf hlutfallslega stærri meðal þeirra sem eru með erlendan bakgrunn. Með öðrum orðum þá hafa ytri áhrifaþættir í samfélaginu sams konar áhrif á hópana, einfaldlega í mismiklum mæli.

Niðurstöðurnar hér benda aftur á móti eindregið til þess að þótt ungmenni með erlendan bakgrunn séu almennt líklegri til að lenda í NEET-hópnum þá sé hópurinn afar breytilegur innbyrðis. Atvinnuþátttaka, námshlutfall og stærð NEET-hópsins er til að mynda mjög breytileg innan hópsins sem sést þegar ítarlegri skilgreiningar á uppruna eru nýttar við greininguna. Atvinnuþátttaka innflytjenda er til dæmis mun meiri en hjá hinum hópnum (þ.m.t. innfæddum), námshlutfall þeirra ungmenna sem eru fædd á Íslandi með erlendan bakgrunn sömuleiðis hærra en hjá öllum hópnum og NEET-hópurinn hlutfallslega stærstur hjá þeim ungmennum sem eru fædd erlendis og eiga annað foreldri erlent. Það er því ljóst að þótt svipaðra tilhneinginga gæti þá eru engin alhliða og algild lögmál sem gilda eins um þau sem eru með erlendan bakgrunn enda ólíkur hópur með margþættar þarfir.

Þegar samsetning NEET-hópsins var sundurgreind og skoðuð eftir öðrum félags- og efnahagslegum þáttum kom í ljós að kyn, aldur, fjölskyldugerð og félagsefnahagsleg staða foreldra hefur töluverð tengsl við NEET-hópinn. Til að mynda sást að karlar eru lítillega líklegri til að lenda í NEET-hópnum en konur. Þessi mynd breytist þó nokkuð þegar NEET-hópurinn er greindur saman eftir kyni og uppruna. Þannig var umfang NEET-hópsins minnst meðal innfæddra kvenna, því næst hjá innfæddum körlum, svo konum með erlendan bakgrunn og loks stærstur hjá körlum með erlendan bakgrunn. Þessi dreifing er nokkuð athyglisverð í ljósi þess að konur með erlendan bakgrunn voru hlutfallslega fleiri en innfæddir karlar í námi og/eða vinnu. Þetta þýðir að þrátt fyrir hátt hlutfall kvenna af erlendum uppruna í námi og ríka atvinnuþátttöku hópsins þá virðist kynjabreytan ekki skila sér í sömu vernd gagnvart því að lenda í NEET-hópnum líkt og í tilfelli innfæddra kvenna. Það er því ljóst að staða kvenna lýtur ólíkum lögmálum eftir uppruna. Þessi tilhneiging þekkist þó vel í fyrirliggjandi rannsóknum á sviðinu sem eru í miklu samræmi við það sem hér hefur komið fram (Zuccotti og O'Reilly, 2019).

Að sama skapi hefur aldur umtalsvert skýringargildi fyrir náms- og atvinnustöðu. Þannig eru talsvert færri í NEET-hópi 16-18 ára en í eldri hópnum. Aftur á móti skýrist sá munur á því að áhrif vegna brottfalls úr námi eru ekki komin fram nema að mjög takmörkuðu leyti enda skólaskylda til 16 ára aldurs og áhrifanna einfaldlega ekki farið að gæta. Einstaklingar verða ekki NEET-ungmenni á einni nóttu enda um ákveðið ferli að ræða sem felur í sér brottfall úr

námi og af vinnumarkaði. Eftir sem áður er ljóst að aðstæður ungmenna eru ólíkar eftir aldri og það liggur fyrir að töluvert ólík lögmál ættu að gilda um hópinn á þeim grundvelli.

Þegar fjölskyldugerð er til skoðunar blasir við að aðstæður ungs fólks ráðast að miklu leyti af slíkum þáttum og ljóst að forskot ákveðinna hópa tengist mjög fjölskyldugerð. Í tilfelli þeirra sem eru skilgreind sem „börn“⁸ á heimili foreldra í þessari rannsókn sést að það að búa á heimilum foreldra sem eru í sambúð eða hjónabandi veitir umtalsverða vernd gagnvart því að falla brott úr námi og/eða að ná ekki fótfestu á vinnumarkaði. Hlutfall NEET-barna var þannig mun hærra hjá börnum á heimilum einstæðra foreldra en hjá sambúðarfólki. Þetta á bæði við um innfædd ungmenni og þau sem eru með erlendan bakgrunn þótt munurinn sé afdrifaríkar hjá þeim sem eru með erlendan bakgrunn. Að sama skapi er umfangið talsvert meira hjá þeim sem eru með erlendan bakgrunn. Þetta bendir til þess að þau ungmenni sem alast upp á heimilum sambúðarfólks séu mun verndaðri gagnvart því að lenda í NEET-hópnum en ungmenni af heimilum einstæðra foreldra. Því er ljóst að grundvallarmunur er á forsendum ungs fólks eftir hjúskaparstöðu foreldra. Líklegt verður að telja að aðalskýringarþátturinn hvað þetta varðar sé hve útbreidd fátækt er meðal einstæðra foreldra miðað við sambúðarfólk. Enda hafa rannsóknir á sviðinu ítrekað bent á tengsl þess að alast upp við fátækt og framtíðaraðstæður og tækifæri einstaklinga (Cates o.fl., 2016; Kolbeinn H. Stefánsson, 2019; Zuccotti og O'Reilly, 2019). Þessi tengsl hjúskaparstöðu foreldra við forsendur og tækifæri ungmenna endurspeglar enn fremur að fátækt einstæðra foreldra er ekki einstaklingsbundið vandamál sem hefur eingöngu áhrif á foreldrana og tímabundin áhrif á líf barna. Þvert á móti blasir við að langtímaafleiðingarnar af því að alast upp við fátækt eru afdrifaríkar.

Þegar fjölskyldugerð „fullorðinna“⁹ NEET-einstaklinga er til skoðunar blasir við sams konar tilhneiging. Þannig eru einstæðir foreldrar langútsettastir gagnvart því að lenda í NEET-hópnum. Það á hvort tveggja við hjá innfæddum og þeim sem eru með erlendan bakgrunn þótt hlutfallið sé margfalt hærra hjá þeim sem eru með erlendan bakgrunn. Foreldrar í sambúð eða hjónabandi fylgja svo þar á eftir, síðan ungmenni sem eru einhleyp án barna og loks þau sem eru í sambúð eða hjónabandi án barna. Út frá þessu má álykta að barneignir séu líklega sérstaklega mikill áhættuþáttur enda þau sem eru einhleyp og barnlaus betur sett hvað NEET-hópin varðar og sömuleiðis sambúðarfólk án barna. Að sama skapi sjást samlegðaráhrifin af því að vera í sambúð afar skýrt bæði hjá barnlausum og barnafjölskyldum. Hjá barnlausum er

⁸ Samkvæmt þessari skilgreiningu er einstaklingur skilgreint sem barn búi það á heimili foreldra. Miðast sem sagt ekki við 18 ára aldur líkt og hefðbundin er.

⁹ Fullorðin samkvæmt þessari skilgreiningu vísar til þess að viðkomandi sé fluttur af heimili foreldra. Það er, skilgreiningin miðast ekki endilega við 18 ára aldur.

sambúðarfólk ólíklegra til að lenda í NEET-hópnum en einstæðingar og hjá barnafjölskyldum eru einstæðir foreldrar töluvert líklegri til að lenda í NEET-hópnum en foreldrar í sambúð eða hjónabandi.

Líkt og hér hefur komið fram hefur fjölskyldugerð mikil tengsl við NEET-hópin og því skyldi engan undra að aðrir félags- og efnahagslegir þættir sem tengjast fjölskyldunni hafi einnig áhrif. Þannig sýna niðurstöður hér að ungmenni sem alast upp á heimilum þar sem að minnsta kosti annað foreldri er öryrki eru líklegri en önnur ungmenni til að lenda í NEET-hópnum. Að sama skapi dregur úr líkum á að lenda í NEET-hópnum með hærri tekjum og menntunarstigi foreldra.

Niðurstöðurnar hér sýna enn fremur með skýrum hætti að afleiðingar þessara áhrifa- og áhættuþátta (þ.e. félagsleg staða ungmennis, félags- og efnahagsleg staða foreldra og önnur lýðfræðileg einkenni) eru umtalsvert afdrifaríkari fyrir ungmenni af erlendum uppruna. Þetta þýðir með öðrum orðum einfaldlega að tækifæri og forsendur ungmennis með erlendan bakgrunn eru takmörkuð í samanburði við annað „innfætt“ ungmenni, jafnvel þótt félagslegur bakgrunnur þeirra væri hinn sami. Í þessu birtast þessi margfeldniáhrif sem rannsóknir á sviðinu hafa sýnt fram á (Zuccotti og O'Reilly, 2019). Þannig myndu virkni aukandi aðgerðir sem miða ekki að því að draga úr kerfisbundnu forskoti innfæddra ekki leiða til aukinnar atvinnu- og námsþátttöku þvert á samfélagið.

Líkt og áður hefur komið fram er óvirkni einstaklinga á vinnumarkaði og í námi ekki einstaklingsbundið vandamál sem snertir eingöngu þann óvirka. Auðséð er að það er samfélaginu í hag að draga úr vanvirkni einstaklinga. Hagsmunir samfélagsins og NEET-ungmenna eru í þessum skilningi samofnir. Það er töluverður samfélagslegur ávinningur að sem flestir séu virkir þátttakendur í þjóðfélaginu og sömuleiðis einstaklingsbundinn ávinningur að hafa tækifæri til að taka fullan þátt í samfélaginu. Til þess þarf þó að beita altækum aðgerðum sem henta óvirkum ungmönnum óháð uppruna og félags- og efnahagslegri stöðu þeirra og draga þannig úr skaðlegum áhrifum ójafnaðar. Að sama skapi þurfa allar slíkar aðgerðir að taka mið af því að NEET-hópurinn er fjölbreyttur og þarfir einstaklinga ekki einsleitar. Auk þess þarf að beina sjónum að breyttri lýðfræðilegri mannfjöldasamsetningu í íslensku samfélagi og þeirri staðreynd að ungt fólk með erlendan bakgrunn stendur síður en svo jafnfætis innfæddum ungmönnum. Stofnanabundinn ójöfnuður milli hópanna verður að vera miðlægur í aðgerðum og viðurkenna þarf félagsefnahagslegt forskot innfæddra. Á sama hátt þarf að tryggja jafnt aðgengi ungs fólks óháð uppruna að þeim úrræðum sem standa til boða. Ef þessi sjónarmið eru ekki höfð að leiðarljósi í tilraunum til úrbóta er einfaldlega verið að festa ójöfnuð og mismunun á grundvelli uppruna enn frekar í sessi.

4.2 Helstu takmarkanir og áframhaldandi rannsóknir

Helstu takmarkanir þessarar rannsóknar snúa að gögnunum og túlkun þeirra. Eðli gagnanna veldur því að hugsanlega er um eitthvert ofmat á stærð NEET-hópsins að ræða, sér í lagi í tilfalli þeirra sem eru með erlent ríkisfang (t.d. innflytjendur). Þannig gætu einhverjir einstaklingar í þýðinu hafa flutt úr landi án þess að skrá sig formlega erlendis. Í slíkum tilvikum myndi viðkomandi mælast sem NEET-ungmenni þar sem aðilinn væri hvorki skráður í nám hérlendis né með atvinnutekjur. Að sama skapi ná gögnin sem liggja til grundvallar rannsókninni, eðli málsins samkvæmt, ekki til svartrar atvinnu. Einstaklingar sem stunda svarta atvinnu (og eru ekki skráðir í nám) eru þar af leiðandi sömuleiðis skilgreindir sem NEET-ungmenni þar sem hópurinn greiðir ekki skatta af tekjum. Enn fremur liggja upplýsingar um félags- og efnahagslega stöðu foreldra ekki fyrir hjá öllum einstaklingum í þýðinu sem gæti leitt til þess að mat á áhrifum þessara þátta skekkist eitthvað og óljóst hvort slík skekkja feli í sér vanmat eða ofmat.

NEET-hópurinn í íslensku samfélagi, samkvæmt niðurstöðum þessarar rannsóknar, er nokkuð fjölmennari en töluleg tilraunatölfræði Hagstofunnar og önnur fyrirbyggjandi þekking gefur til kynna sem gæti verið til marks um eitthvert ofmat. Aftur á móti er sú þekking sem liggur fyrir einnig háð töluverðum fyrirvara og niðurstöðurnar hér í miklu samræmi við þekkingu um hópinn í öðrum löndum og sér í lagi í þeim löndum sem við berum okkur gjarnan saman við. Hvort sem um ofmat er að ræða eða ekki liggur fyrir að niðurstöðurnar hér veita umtalsverðar upplýsingar um NEET-hópinn og hvernig aðstæður eru breytilegar eftir uppruna. Þrátt fyrir að gagnasafnið sem slíkt sé mögulega með innbyggða skekkju eru gögnin einn helsti styrkleiki rannsóknarinnar enda byggist greiningin á gögnum sem samanstanda af samkeyrðum raungögnum um allt þýðið í heild sinni. Þar af leiðandi þarf ekki að byggja niðurstöður á líkindatölfræði heldur er hægt að nota raunverulega dreifingu og upplýsingar um ungmenni í íslensku samfélagi.

Hvað varðar næstu skref í rannsóknnum á sviðinu liggur í augum uppi að töluverð þörf er á fjölbreyttum rannsóknnum á NEET-hópnum. Þar má nefna rannsóknir sem snúa að aðgengi ólíkra hópa að virkniaukandi úrræðum, rannsóknir þar sem leitast er við að leggja mat á árangur þeirra úrræða sem eru nú þegar til staðar eftir uppruna og rannsókna sem veita innsýn inn í upplifanir, reynslu og aðstæður NEET-ungmenna, bæði af erlendum uppruna og innfæddum. Í ljósi niðurstaðna hér þyrfti enn fremur að rannsaka sérstaklega stöðu þeirra ungmenna sem eru fædd erlendis með annað foreldri íslenskt þar sem niðurstöður benda sterklega til þess að staða

Þess hóps sé sérstaklega slæm í samanburði við aðra upprunahópa. Þá er einnig auðsýnilega mikil þörf á að kanna og kortleggja sérstaklega áhrif barneigna á virkni ungs fólks.

Heimildaskrá

- Alþýðusamband Íslands. (2020). *Íslenskur vinnumarkaður 2020. Áhrif heimsfaraldurs og mikilvægi atvinnuleysistrygginga*. <https://www.asi.is/frettir-og-utgafa/utgafa/skyrslur-og-baeklingar/>
- Arnaldur Sölvi Kristjánsson. (2010). *Fjölskyldubætur á Íslandi. Fjárstuðningur vegna framfærslu barna árið 2010. Greining og samanburður við önnur lönd, ásamt útfærslu á nýju kerfi barnatrygginga*. Þjóðmálastofnun Háskóla Íslands. https://thjodmalastofnun.hi.is/sites/thjodmalastofnun.hi.is/files/fjolskyldubaetur_solvi.pdf
- Bacher, J., Koblbauer, C., Leitgöb, H., og Tamesberger, D. (2017). Small differences matter: How regional distinctions in educational and labour market policy account for heterogeneity in NEET rates. *Journal for Labour Market Research*, 51(1), 1–20. <https://doi.org/10.1186/s12651-017-0232-6>
- Carcillo, S., Fernández, R., Königs, S., og Minea, A. (2015). *NEET Youth in the Aftermath of the Crisis: Challenges and Policies*. <https://doi.org/10.1787/5js6363503f6-en>
- Cates, C. B., Weisleder, A., og Mendelsohn, A. L. (2016). Mitigating the Effects of Family Poverty on Early Child Development through Parenting Interventions in Primary Care. *Academic Pediatrics*, 16(3), S112–S120. <https://doi.org/10.1016/j.acap.2015.12.015>
- Eurofound. (2011). *Young people and NEETs in Europe: First findings*. https://www.eurofound.europa.eu/sites/default/files/ef_files/pubdocs/2011/72/en/2/EF1172EN.pdf
- Eurostat. (2020). *People at risk of poverty or social exclusion by income quintile and household type*. https://appsso.eurostat.ec.europa.eu/nui/show.do?dataset=ilc_peps03&lang=en

- Félags- og tryggingamálaráðuneytið. (2009). *Fjármál barnafjölskyldna. Skýrsla nefndar um stöðu barna í mismunandi fjölskyldugerðum*.
- https://www.stjornarradid.is/media/velferdarraduneyti-media/media/09frettatengtfel09/skyrsla_nefndar_um_stodu_barna_i_mismunandi_fjol-skyldugerdum.pdf
- Giddens, A., og Sutton, P. W. (2017). *Sociology* (8. útg.). Polity.
- Guðný Björk Eydal og Björk Vilhelmsdóttir. (2019). Hvaða hindrunum mætir ungt fólk sem er utan vinnu og skóla? *Tímarit félagsráðgjafa*, 13(1), 5–12.
- Hagstofa Íslands. (2018, 2. nóvember). *Hagstofan: Helmingur einstæðra foreldra á leigumarkaði*. Hagstofa Íslands. <https://hagstofa.is/utgafur/frettasafn/lifskjor/stada-a-husnaedismarkadi-2004-2016/>
- Hagstofa Íslands. (2019). *Tæplega 2.400 ungmenni eru ekki í vinnu, námi eða starfsþjálfun*. <https://www.hagstofa.is/utgafur/frettasafn/lifskjor/ungmenni-sem-stunda-ekki-nam-atvinnu-eda-starfsthjalfun-2003-2018/>
- Hagstofa Íslands. (2021). *Atvinnuþáttaka, starfandi, vinnulitir og atvinnuleysi, hlutfall eftir árum 2003-2020*. http://px.hagstofa.is/pxis/pxweb/is/Samfelag/Samfelag__vinnumarkadur__vinnumarkadsrannsokn__3_arstolur/VIN00911.px/table/tableViewLayout1/?rxid=3847f67f-5ba8-44dd-9d35-82e10f8e46df
- Jayaweera, H og Anderson, B. (2008). *Migrant workers and vulnerable employment: A review of existing data (Report for TUC commission on Vulnerable Employment)*. <http://www.vulnerableworkers.org.uk/wpcontent/uploads/2008/08/analysis-of-migrant-worker-data-final.pdf>

- Kagan, D. (2019). The influence of Europeanization policies on immigrants' participation in Scandinavian higher education. *Economics and Business Review*, 5(1), 32–52.
<https://doi.org/10.18559/ebr.2019.1.3>
- Kalleberg, A., L. (2009). Precarious Work, Insecure Workers: Employment Relations in Transition. *American Sociological Review*, 74, 1–22.
<https://doi.org/10.1177/000312240907400101>
- Kolbeinn H. Stefánsson. (2019). *Lífskjör og fátækt barna á Íslandi 2004-2016. Skýrsla unnin fyrir velferðarvaktina*. Edda Öndvegissetur, Háskóli Íslands.
<https://www.stjornarradid.is/lisalib/getfile.aspx?itemid=fe83e85e-3b3b-11e9-9435-005056bc530c>
- Lewis, H., Dwyer, P., Hodkinson, S., og Waite, L. (2015). Hyper-precarious lives: Migrants, work and forced labour in the Global North. *Progress in Human Geography*, 39(5), 580–600. <https://doi.org/10.1177/0309132514548303>
- Liszka, D., og Walawender, P. (2018). Neet youth—The concept's presence in European union's youth employment policy and why it is so problematic-. *Humanities and Social Sciences Quarterly*. <https://doi.org/10.7862/rz.2018.hss.77>
- Martin, W. (2016). By the numbers: A global „Neet“ problem that needs tidying up. *The Times Educational Supplement*, 5220.
- Norræna ráðherranefndin. (2013). *Labour migrants from Central and Eastern Europe in the Nordic countries: Patterns of migration, working conditions and recruitment practices*. Í Jon Horgen Friberg og Line Eldring (ritstj.).
<http://dx.doi.org/10.6027/TN2013-570>
- OECD. (2010). Equal Oppoportunities?: The Labour Market Integration of the Children of Immigrants. *OECD Publishing*. <https://doi.org/10.1787/9789264086395-en>

- OECD. (2021). *Youth not in employment, education or training (NEET) (indicator)*.
<https://doi.org/doi: 10.1787/72d1033a-en>
- Ruesga-Benito, S. M., González-Laxe, F., og Picatoste, X. (2018). Sustainable development, poverty, and risk of exclusion for young people in the European Union: The case of NEETs. *Sustainability (Basel, Switzerland)*, 10(12), 4708-.
<https://doi.org/10.3390/su10124708>
- Stefán Ólafsson og Guðný Björk Eydal. (2012). Fátækt og fjárhagsþrengingar. Í Stefán Ólafsson og Guðný Björk Eydal (Ritstj.), *Þróun velferðarinnar 1988-2008* (bls. 339–366). Félagsvísindastofnun Háskóla Íslands.
- TUC. (2008). *Hard work, Hidden lives [the full report of the Commission on Vulnerable Employment]*. Trades Union Congress.
http://www.vulnerableworkers.org.uk/files/CoVE_full_report.pdf
- Velferðarsvið Reykjavíkurborgar. (2010). *Áfangaskýrsla starfshóps um fátækt í Reykjavík*.
https://reykjavik.is/sites/default/files/ymis_skjol/skjol_utgefid_efni/afangaskyrsla_fat_aekt.pdf
- Zuccotti, C. V., og O'Reilly, J. (2019). Ethnicity, Gender and Household Effects on Becoming NEET: An Intersectional Analysis. *Work, Employment and Society*, 33(3), 351–373. <https://doi.org/10.1177/0950017017738945>